

Les défaillances d'entreprises en France Décembre 2017

Le 09 février 2018

À fin novembre 2017, le nombre de défaillances enregistrées sur les douze derniers mois diminue de 7,6 %

- À fin novembre, le cumul sur 12 mois du nombre de défaillances s'élève à 54 445, soit une baisse de 7,6 % par rapport à novembre 2016 (cf. tableaux A et B et graphiques 1 et 2).

À fin novembre 2017, le recul des défaillances cumulées concerne la majorité des secteurs

- Les secteurs de la construction et des activités immobilières enregistrent les plus forts reculs du nombre de défaillances cumulées sur 12 mois (-13,6 % et -17,9 % respectivement). De même le cumul des défaillances diminue fortement dans les secteurs des conseils et services aux entreprises (-9,4 %) et de l'hébergement et restauration (-7,4 %).
- En revanche, l'augmentation des défaillances se poursuit dans le secteur de l'agriculture, sylviculture et pêche mais à un rythme moins soutenu (+3,7% à fin novembre, contre 4,2% à fin octobre).

À fin novembre 2017, les défaillances cumulées diminuent pour les PME

Bien qu'en progression sur le segment des petites entreprises (+5,2 %), les défaillances reculent pour l'ensemble des PME (-7,6 %). Elles sont, en revanche, en augmentation pour les ETI et les Grandes Entreprises (+ 15 défaillances sur un an (cf. tableau B)).

Les encours de crédits portés par les entreprises défaillantes sur les douze derniers mois représentent à fin novembre 0,4 % du total des encours de crédit déclarés au Service Central des Risques de la Banque de France.

À fin décembre 2017, selon des données encore provisoires, le cumul des défaillances diminuerait de 6,0 % (cf. tableaux A et B et graphiques 1 et 2).

Pour en savoir plus : les données sur les créations d'entreprises sont diffusées par l'INSEE : [Créations d'entreprises sur le site de l'INSEE](#)

A – Les défaillances d'entreprises par secteur d'activité

Défaillances en nombre d'unités légales, glissement en %

Secteur d'activité	Cumul 12 derniers mois ^a (données brutes)					Glissement 3 mois cvs-cjo ^b	Données mensuelles cvs-cjo		
	Nov. 16	Nov. 17	Nov. 17/Nov. 16	Déc. 17 prov.	Déc. 17/Déc. 16	Nov. 17	Sep. 17	Oct. 17	Nov. 17
Agriculture, sylviculture et pêche (AZ)	1 445	1 499	3,7%	1 511	5,4 %	-5,7 %	114	113	121
Industrie (BE)	4 085	3 917	-4,1%	3 889	-3,7 %	-9,3 %	304	331	277
Construction (FZ)	14 007	12 103	-13,6%	12 086	-11,7 %	-7,0 %	969	999	920
Commerce ; réparation automobile (G)	12 657	12 003	-5,2%	12 017	-3,7 %	-7,5 %	959	957	931
Transports et entreposage (H)	1 790	1 773	-0,9%	1 832	4,7 %	-3,5 %	158	140	143
Hébergement et restauration (I)	7 876	7 295	-7,4%	7 304	-5,4 %	0,0 %	591	623	611
Information et communication (JZ)	1 406	1 374	-2,3%	1 378	-2,1 %	-3,7 %	120	110	105
Activités financières et d'assurance (KZ)	1 161	1 061	-8,6%	1 061	-5,9 %	1,7 %	93	93	88
Activités immobilières (LZ)	2 159	1 772	-17,9%	1 763	-17,1 %	-4,7 %	140	148	138
Conseils et services aux entreprises (MN)	6 333	5 735	-9,4%	5 750	-7,9 %	-8,7 %	432	469	471
Enseignement, santé, action sociale et service aux ménages (P à S)	5 574	5 418	-2,8%	5 382	-2,6 %	-4,3 %	430	442	410
Ensemble^c	58 918	54 445	-7,6 %	54 470	-6,0 %	-7,2 %	4 365	4 383	4 218

Source : Banque de France – Base Fiben. Données disponibles fin janvier 2017

Calcul : Banque de France – Direction des Entreprises – Observatoire des Entreprises

^a Cumul des douze derniers mois comparé au cumul des mêmes mois un an auparavant

^b Cumul des trois derniers mois comparé au cumul des trois mois précédents

^c La ligne « Ensemble » comprend des unités légales dont le secteur d'activité n'est pas connu

Méthodologie disponible à l'adresse : <https://www.banque-france.fr/statistiques/acces-aux-series/methodologies>

Toutes les séries publiées par la Banque de France sont accessibles à l'adresse [Webstat Banque de France](#)

B – Les défaillances d'entreprises par taille

Défaillances en nombre d'unités légales, glissement en %

Taille	Cumul 12 derniers mois ^a (données brutes)			Glissement 3 mois cvs-cjo ^b		Données mensuelles cvs-cjo			
	Nov. 16	Nov. 17	Nov. 17/Nov. 16	Déc. 17 prov.	Déc. 17/Déc. 16	Nov. 17	Sep. 17	Oct. 17	Nov. 17
PME, dont	58 890	54 402	-7,6 %	54 425	-6,0 %	-7,3 %	4 362	4 376	4 214
Microentreprises et taille indéterminée	55 883	51 526	-7,8 %	51 565	-6,1 %	-7,2 %	4 136	4 160	4 010
Très petites entreprises	1 835	1 710	-6,8 %	1 683	-9,0 %	-4,7 %	128	148	118
Petites entreprises	841	885	5,2 %	894	10,0 %	-5,9 %	68	71	62
Moyennes entreprises	331	281	-15,1 %	283	-14,8 %	-0,8 %	26	20	20
ETI-GE	28	43	53,6 %	45	60,7 %				
Ensemble	58 918	54 445	-7,6 %	54 470	-6,0 %	-7,2 %	4 365	4 383	4 218

Source : Banque de France – Base Fiben. Données disponibles fin janvier 2017

Calcul : Banque de France – Direction des Entreprises – Observatoire des Entreprises

^a Cumul des douze derniers mois comparé au cumul des mêmes mois un an auparavant

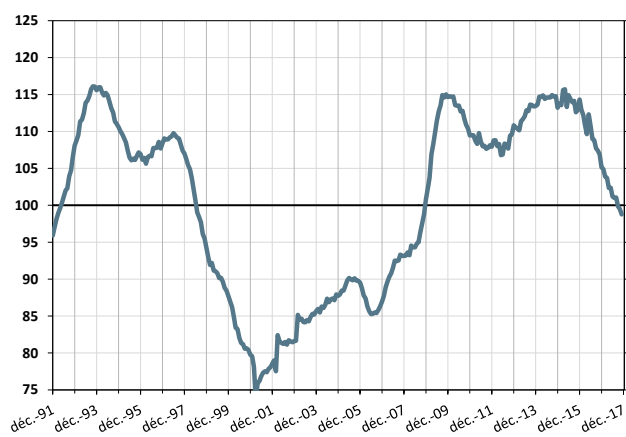
^b Cumul des trois derniers mois comparé au cumul des trois mois précédents

C – Évolution des défaillances d'entreprises

1 – Indice de défaillance

Cumul sur les douze derniers mois
déc. 1991 à novembre 2017

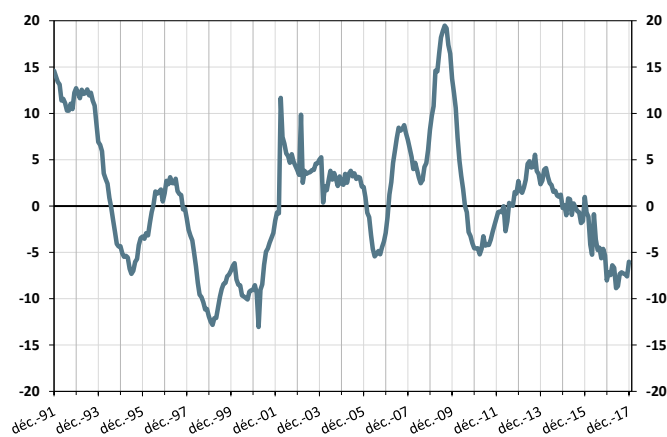
(en points, base 100 = moyenne déc. 91 – novembre 2017)



2 – Évolution du nombre de défaillances

Glissement annuel du cumul sur douze mois
déc. 1991 à novembre 2017 (+ décembre 2017 provisoire)

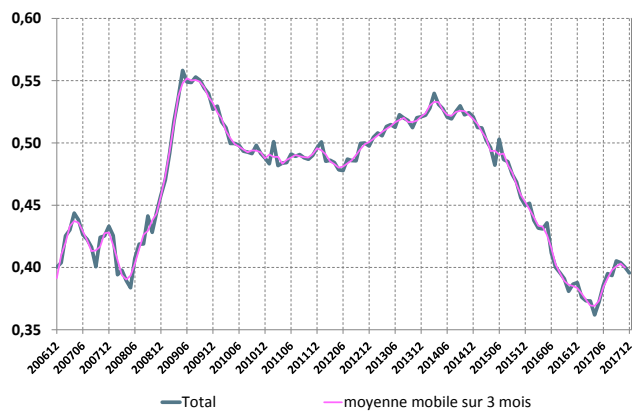
(en %)



3 – Poids des défaillances des entreprises non financières en termes de crédit – ensemble des entreprises

Cumul sur les douze derniers mois
déc. 2006 à novembre 2017 (+ décembre 2017 provisoire)

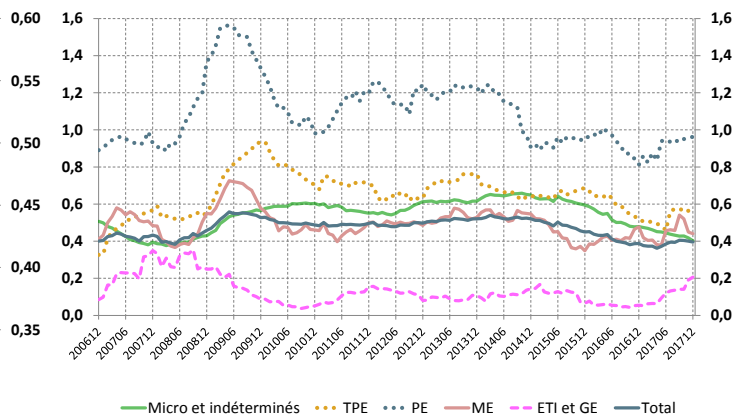
(en %)



4 – Poids des défaillances des entreprises non financières en termes de crédit – décomposition par taille d'entreprise

Cumul sur les douze derniers mois
déc. 2006 à novembre 2017 (+ décembre 2017 provisoire)

(en %)



Source : Banque de France, Direction des Entreprises, Données disponibles fin janvier 2017