



Communiqué de presse

2 juin 2022

Indicateurs financiers structurels de l'UE : fin 2021

- Le [nombre d'agences bancaires](#) a continué de diminuer dans la plupart des États membres de l'UE, de 1,98 % en moyenne
- Les [effectifs dans les banques](#) ont baissé de 0,85 % en moyenne
- Le [degré de concentration dans le secteur bancaire](#) est demeuré très variable d'un pays à l'autre

La Banque centrale européenne (BCE) a actualisé sa série d'indicateurs financiers structurels relatifs au secteur bancaire de l'Union européenne (UE) à fin 2021. Ces données annuelles regroupent des statistiques sur le nombre d'agences bancaires et les effectifs des établissements de crédit de l'UE, des données relatives au degré de concentration du secteur bancaire dans chacun des États membres de l'UE, ainsi que des données concernant les institutions sous contrôle étranger sur les marchés bancaires nationaux de l'UE.

Les indicateurs financiers structurels font état d'une nouvelle baisse du nombre d'agences bancaires dans l'UE, de 1,98 % en moyenne pour l'ensemble des États membres. Des diminutions allant de - 0,2 % à - 22,93 % ont été observées dans 20 des 27 pays. Le nombre total d'agences dans l'UE s'est établi à 138 294 fin 2021, 82,56 % d'entre elles étant situées dans la zone euro.

Au cours de l'année 2021, les effectifs des établissements de crédit ont diminué dans 21 États membres de l'UE, avec une baisse moyenne de 0,85 % pour l'ensemble des pays. Ce recul des effectifs dans les banques s'inscrit dans une tendance observée dans la plupart des pays depuis 2008.

Les données font également ressortir que le degré de concentration dans le secteur bancaire (mesuré par la part des actifs détenus par les cinq plus grandes banques) continue de différer considérablement entre les États membres de l'UE. Au niveau national, la part du total des actifs des

Banque centrale européenne

Direction générale Communication, Division Relations avec les médias
Sonnemannstrasse 20, 60314 Frankfurt am Main, Allemagne
Tél. : +49 69 1344 7455, courriel : media@ecb.europa.eu, site Internet : www.ecb.europa.eu

Reproduction autorisée en citant la source

Traduction : Banque de France

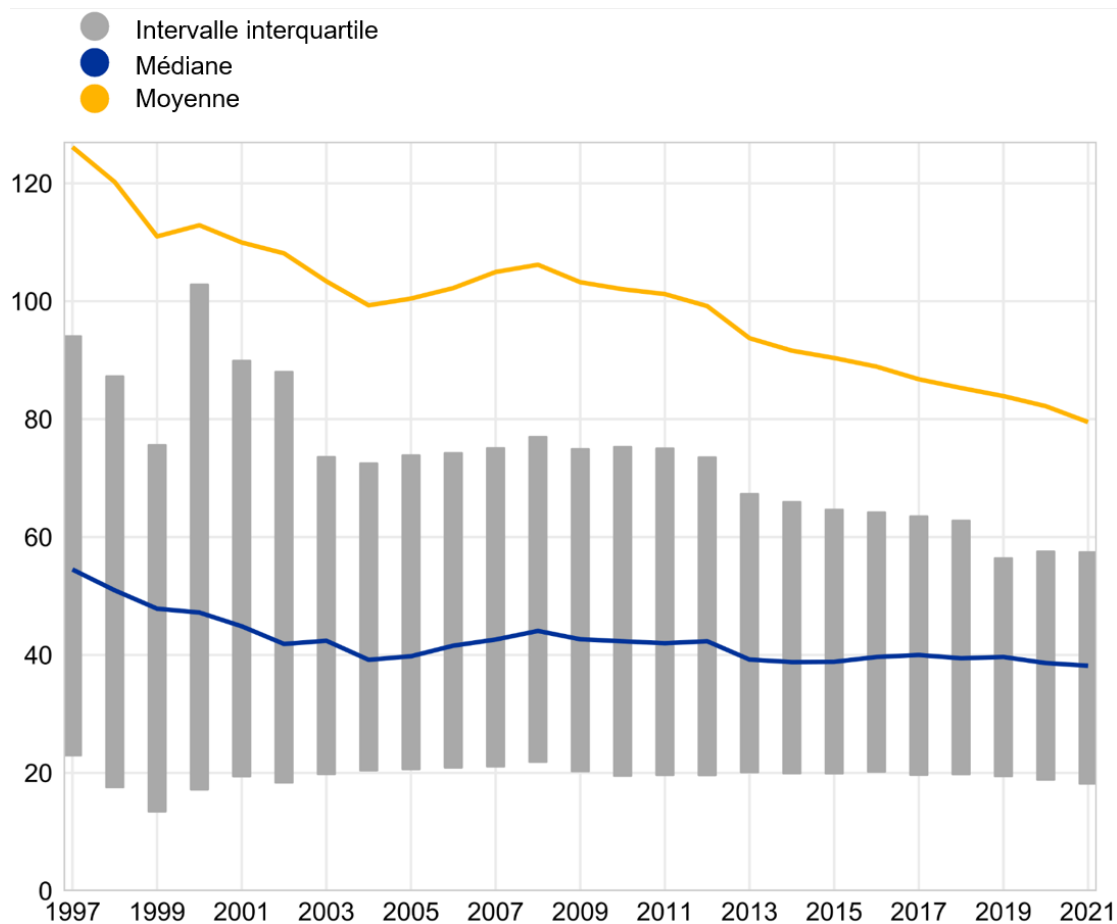
cinq établissements de crédit les plus importants était comprise entre 29,65 % et 98,01 %, tandis que la moyenne de l'UE ressortait à 67,71 % fin 2021.

Les indicateurs financiers structurels sont publiés annuellement par la BCE.

Graphique 1

Effectifs des établissements de crédit nationaux

(en milliers)



Notes : Les intervalles interquartiles et les médianes sont calculés en fonction des valeurs moyennes des pays. Les données sont disponibles pour l'ensemble des pays de l'UE27.

[Données relatives aux effectifs](#)

Banque centrale européenne

Direction générale Communication, Division Relations avec les médias

Sonnemannstrasse 20, 60314 Frankfurt am Main, Allemagne

Tél. : +49 69 1344 7455, courriel : media@ecb.europa.eu, site Internet : www.ecb.europa.eu

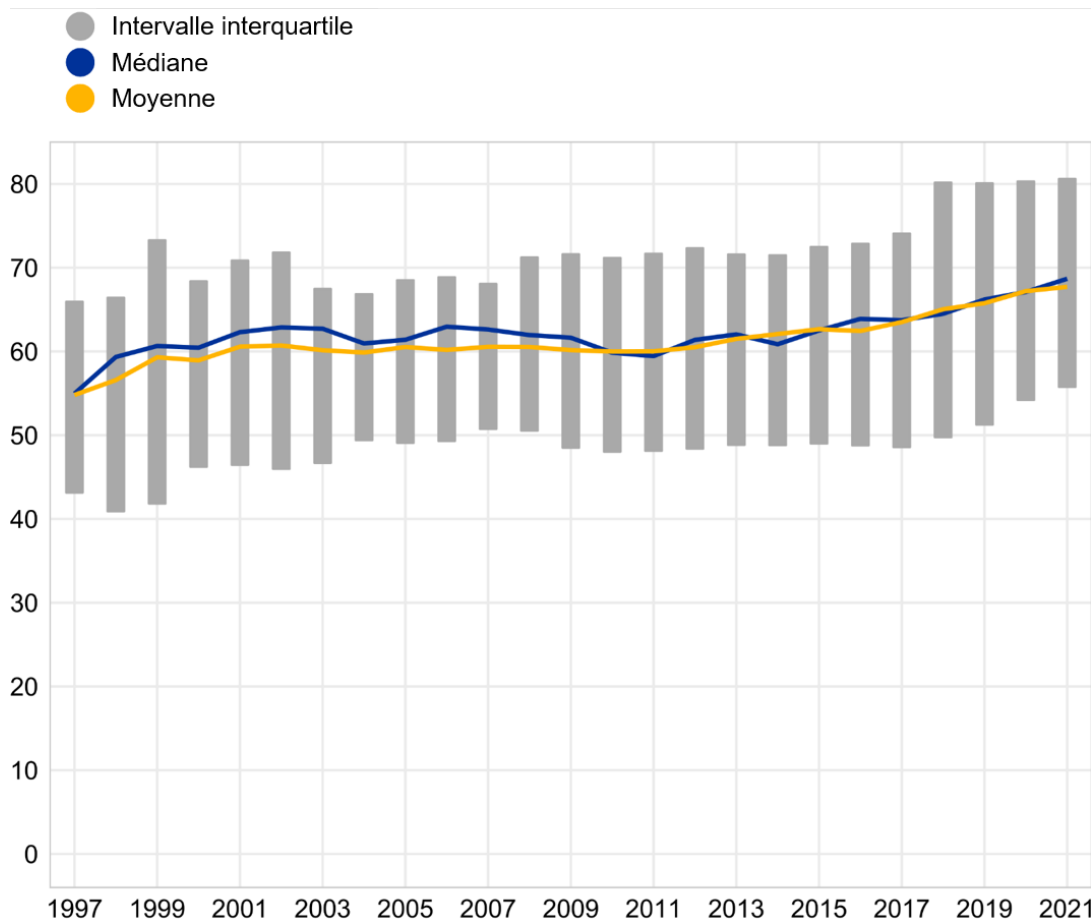
Reproduction autorisée en citant la source

Traduction : Banque de France

Graphique 2

Part des actifs détenus par les cinq plus grandes banques

(en pourcentages)



Notes : Les intervalles interquartiles et les médianes sont calculés en fonction des valeurs moyennes des pays. Les données sont disponibles pour l'ensemble des pays de l'UE27.

[Données relatives à la part des actifs](#)

Annexe :

Le Royaume-Uni a été reclassé parmi les pays hors UE dans les indicateurs financiers structurels à compter de 2020, à la suite de la sortie du pays de l'Union européenne le 31 janvier 2020. Par conséquent, l'activité des établissements de crédit, des sociétés d'assurance et des fonds de pension du Royaume-Uni n'est plus publiée et est également exclue du calcul des agrégats et des indicateurs relatifs à l'UE.

Banque centrale européenne

Direction générale Communication, Division Relations avec les médias
Sonnenmannstrasse 20, 60314 Frankfurt am Main, Allemagne
Tél. : +49 69 1344 7455, courriel : media@ecb.europa.eu, site Internet : www.ecb.europa.eu

Reproduction autorisée en citant la source

Traduction : Banque de France

**Pour toute demande d'informations, les médias peuvent s'adresser à Philippe Rispal,
au : +49 69 1344 5482.**

Notes :

- Des **tableaux** présentant des décompositions supplémentaires des statistiques relatives aux indicateurs financiers structurels sont disponibles dans le [Statistical Data Warehouse](#) (Entrepôt de données statistiques) de la BCE.
- Les **indicateurs financiers structurels** sont accessibles à partir du [Statistical Data Warehouse de la BCE](#).
- Les liens hypertexte du corps du présent communiqué de presse renvoient à des données susceptibles de varier avec les nouvelles publications en raison de révisions.

Banque centrale européenne

Direction générale Communication, Division Relations avec les médias
Sonnemannstrasse 20, 60314 Frankfurt am Main, Allemagne
Tél. : +49 69 1344 7455, courriel : media@ecb.europa.eu, site Internet : www.ecb.europa.eu

Reproduction autorisée en citant la source

Traduction : Banque de France