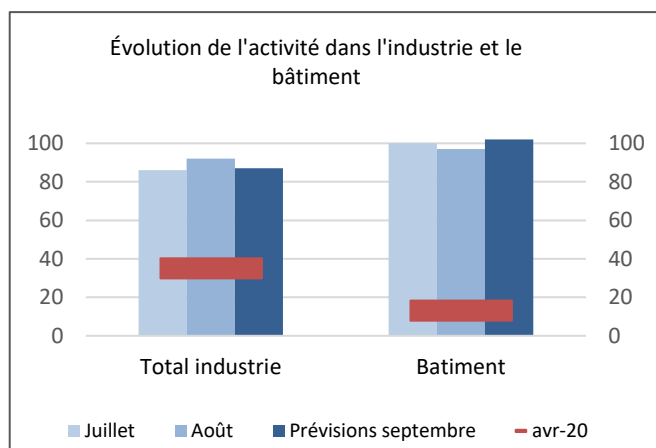


La haute saison touristique aura finalement été à la hauteur des espérances, confortant le rebond de l'économie insulaire observé depuis plusieurs mois, même si les freins identifiés demeurent.

Évolution du jugement des dirigeants sur le niveau d'activité de leurs entreprises (En pourcentage du niveau jugé « normal »)

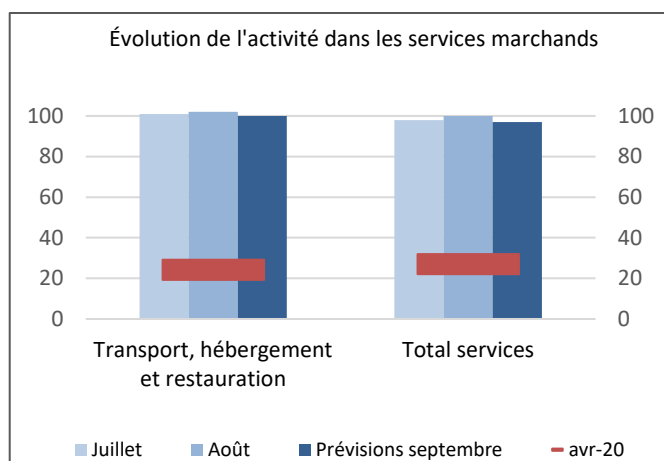
Industrie et Bâtiment



L'indicateur de niveau d'activité relatif dans l'industrie régionale se renforce de 6 points à 92, se rapprochant ainsi de son niveau d'avant-crise. Dans le bâtiment, une légère érosion du niveau relatif d'activité de 3 points à 97 est observée mais on reste proche du niveau d'avant-crise.

En septembre, les professionnels anticipent un tassement ponctuel de l'activité dans l'industrie de 5 points alors que dans le bâtiment, cet indicateur pourrait rebondir de 5 points.

Services marchands



Contre toute attente, dans le secteur des services marchands, l'indicateur de niveau d'activité relatif a poursuivi un rythme haussier de 2 points pour atteindre 100, soit enfin le retour au niveau d'avant-crise. C'est principalement les filières liées au tourisme (hôtellerie, restauration et transport), qui portent cette tendance.

En septembre, malgré l'anticipation d'une légère érosion de cet indicateur de 3 points, l'activité demeurerait encore globalement comparable à celle observée avant crise.

Selon notre enquête de conjoncture, menée entre le 27 août et le 3 septembre auprès de 8 500 entreprises ou établissements, l'activité évolue peu en août dans l'industrie et les services marchands. Si l'hébergement poursuit son redressement, la restauration a connu un tassement. Dans le bâtiment, l'activité enregistre un léger repli, à un niveau restant proche de la normale. Au total, sur le mois d'août, nous estimons à - 1 % la perte de PIB par rapport au niveau d'avant-crise, comme en juillet et après - 2 % en juin. En août, la proportion des entreprises indiquant des difficultés d'approvisionnement progresse légèrement dans l'industrie (à 51 %, après 49 % en juillet) et dans le bâtiment (à 61 %, après 60 % en juillet). La part des entreprises indiquant des difficultés de recrutement s'accroît de nouveau : au total, désormais la moitié des chefs d'entreprise interrogés déclarent des difficultés. Pour le mois de septembre, les chefs d'entreprise anticipent globalement une progression de leur activité dans le bâtiment et dans une moindre mesure les services, et une quasi-stabilité dans l'industrie avec des commandes bien orientées. Nous estimons que la perte de PIB par rapport au niveau d'avant-crise s'établirait à - ½ point en septembre. La hausse du PIB au troisième trimestre approcherait + 2,5 %.



12,1%

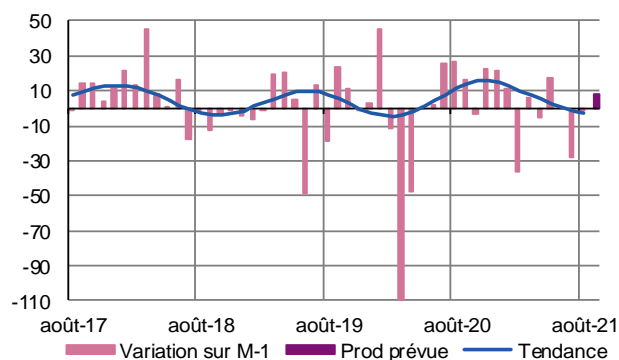
Poids des effectifs de l'industrie par rapport à la totalité des effectifs
(source : ACOSS-URSSAF)

Industrie

Comme espéré, l'activité industrielle tend à repartir sous l'effet d'une demande soutenue et de l'allègement relatif de certaines difficultés d'approvisionnement

Production passée et prévisions

(en solde d'opinions CVS)



Avec la résorption progressive des aléas techniques et des difficultés d'approvisionnement, la production industrielle se stabilise en août.

Cette tendance est plus particulièrement perceptible dans les industries agroalimentaires et les autres produits industriels.

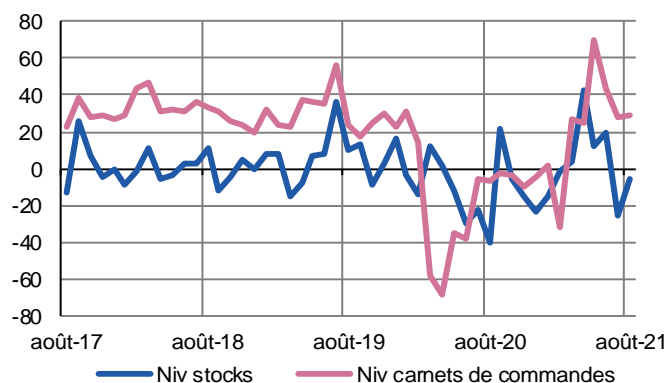
La hausse du prix des matières premières n'est que partiellement répercutée pour l'instant sur les prix de vente.

L'emploi évolue favorablement mais dans d'étroites limites.

À court terme et dans toutes les filières, un rebond progressif de l'activité est anticipé.

Situation des carnets et des stocks de produits finis

(en solde d'opinions CVS)



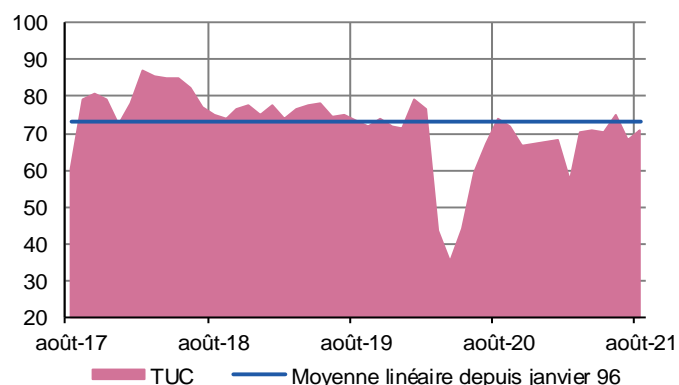
En août, la demande insulaire et continentale demeure bien orientée.

Au global, le carnet de commandes autorise une visibilité assez large.

Les stocks ont pu être reconstitués et sont désormais proches de leur niveau nominal.

Utilisation des capacités de production

(en solde d'opinions CVS)



Le taux d'utilisation des capacités de production progresse de 3 points à 71 %, se rapprochant désormais de sa moyenne de longue période (73%).



35%

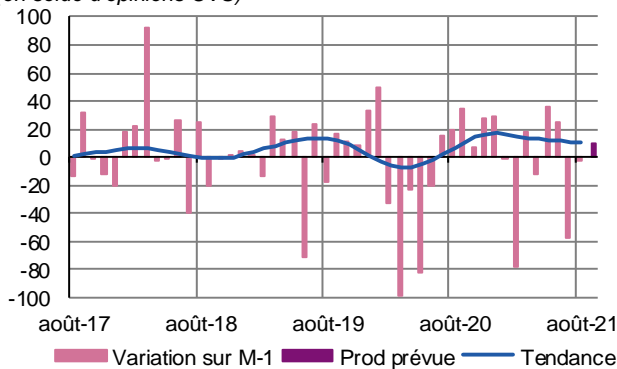
Poids des effectifs du sous-secteur dans la totalité de l'industrie.
(source : ACOSS-URSSAF)

Fabrication de denrées alimentaires et de boissons

Les aléas techniques étant résolus, l'activité dans l'agro-alimentaire retrouve une tendance haussière, toujours portée par une demande dynamique liée au tourisme et à la météo.

Production passée et prévisions

(en solde d'opinions CVS)



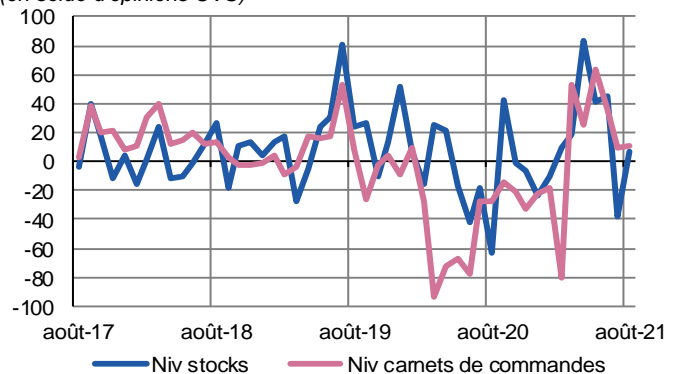
Comme anticipé, après la résorption des aléas techniques, la production s'est stabilisée en août.

Une nouvelle hausse du prix des matières premières est observée et n'est que partiellement répercutée sur les tarifs de vente. Les effectifs restent globalement stables.

À court terme, les chefs d'entreprise interrogés anticipent un renforcement de l'activité.

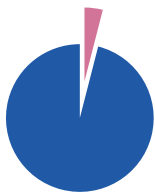
Situation des carnets et des stocks de produits finis

(en solde d'opinions CVS)



Le carnet de commandes se stabilise à un niveau toujours jugé correct par les professionnels.

Les stocks ont été reconstitués et paraissent désormais adaptés à l'activité.



4%

Poids des effectifs du sous-secteur dans la totalité de l'industrie
(source : Pôle Emploi)

Matériels de transport

L'activité est traditionnellement faible en août avec les fermetures des usines d'assemblage. Les perspectives s'améliorent mais le retour au niveau d'avant-crise n'est pas prévu avant 2024.

En août, la résorption partielle des difficultés d'approvisionnement permet à la production de se stabiliser à 60% de son niveau d'avant crise. Le carnet de commandes tend à se renforcer avec l'annonce de l'augmentation progressive des rythmes d'assemblage des moyen-courriers. En septembre, l'activité devrait rester en deçà du potentiel, avec une poursuite des mesures de restructuration nécessaires.



57%

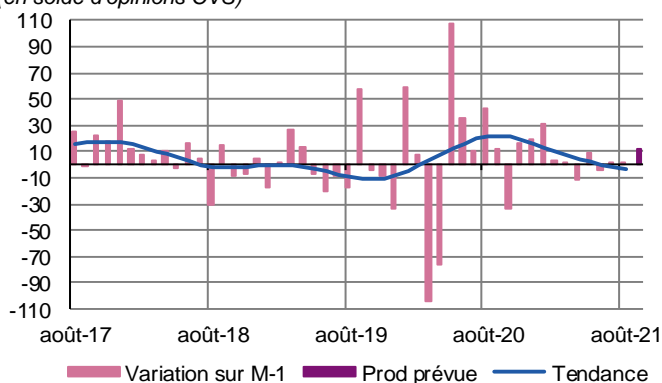
Poids des effectifs du sous-secteur dans la totalité de l'industrie
(source : ACOSS-URSSAF)

Autres produits industriels

Avec un léger mieux dans les approvisionnements, l'activité commence à repartir, toujours portée par une forte demande qui offre de belles perspectives.

Production passée et prévisions

(en solde d'opinions CVS)

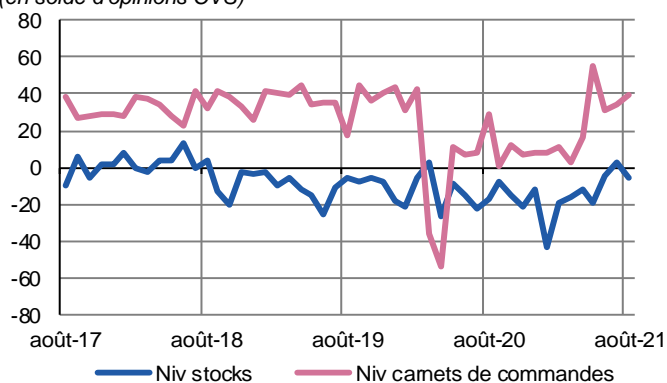


Avec la résorption graduelle des difficultés d'approvisionnement, la production progresse mais dans de faibles proportions. Une nouvelle hausse du prix des matières premières est observée avec désormais une répercussion sur les prix de vente.

À court terme, les professionnels anticipent une hausse plus marquée de l'activité.

Situation des carnets et des stocks de produits finis

(en solde d'opinions CVS)

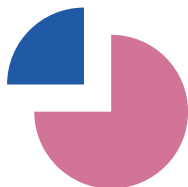


Le niveau des carnets de commandes se renforce et donne une grande visibilité.

Les stocks bien qu'en léger repli, apparaissent globalement adaptés à l'activité.

« Afin de tenir compte des évolutions économiques et toujours soucieuse de publier des données robustes et fiables, la Banque de France a actualisé, comme elle le fait périodiquement, le format des rubriques de ses publications « Tendances régionales ». Des modifications du périmètre de certains commentaires peuvent en résulter, allant parfois jusqu'à la suppression d'une rédaction détaillée spécifique pour quelques sous-secteurs ; dans ce cas cependant, les données sous-jacentes sont toujours exploitées, dans le cadre plus large du secteur englobant le sous-secteur considéré et du commentaire qui le concerne.

Bien sûr, Tendances régionales vous permet toujours d'accéder directement à l'Enquête mensuelle de conjoncture (EMC), dans laquelle vous trouverez l'analyse nationale de la conjoncture par la Banque de France. »



56%

Poids des effectifs des Services Marchands par rapport à la totalité des effectifs
(source : ACOSS-URSSAF)

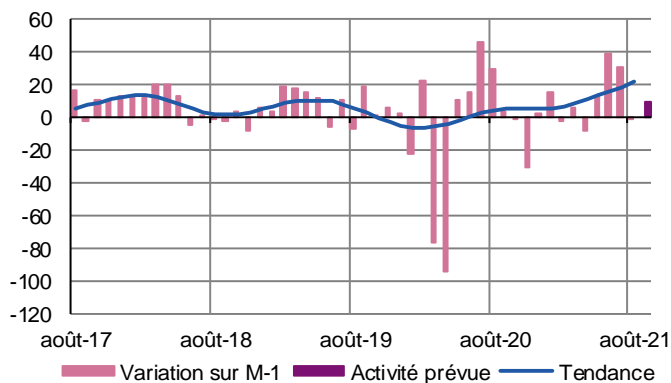
Services Marchands

L'activité dans les services s'est stabilisée à un bon niveau, malgré un contexte sanitaire incertain. Les flux touristiques ont au final été favorables et devraient le rester pendant l'arrière-saison.

Évolution globale

Activité passée et prévisions

(en solde d'opinions CVS)



Déjouant les craintes des professionnels, l'activité ne s'est pas rétractée en août.

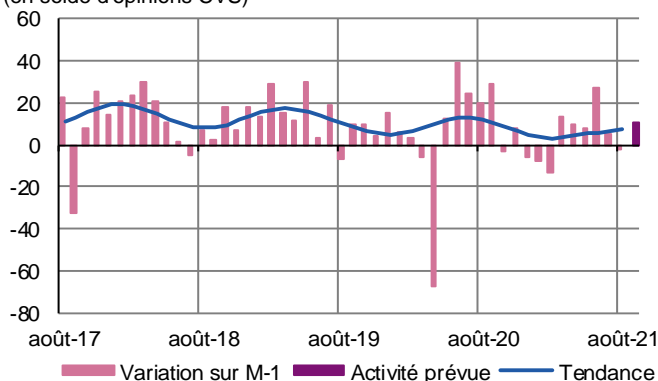
Ainsi, la croissance se poursuit dans les secteurs liés au tourisme, compensant un repli ponctuel dans les filières du conseil et de l'ingénierie.

Les prix et les effectifs évoluent faiblement. Les difficultés de recrutements ont représenté un vrai frein à la croissance. À court terme, un rebond de l'activité est anticipé, avec toutefois toujours des incertitudes liées au variant Delta.

Activités spécialisées, scientifiques et techniques, services administratifs et soutien

Activité passée et prévisions

(en solde d'opinions CVS)

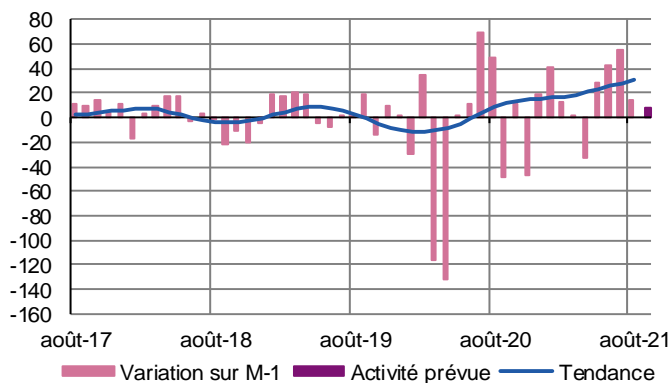


Comme anticipé par les professionnels interrogés, l'activité a marqué le pas au mois d'août dans les filières du conseil, de l'ingénierie et du nettoyage. Si les prix et les effectifs se stabilisent, la difficulté à pourvoir des emplois pour soutenir l'activité est souvent mise en exergue. À court terme, les professionnels tablent sur une poursuite de la hausse d'activité.

Transports, hébergement et restauration

Activité passée et prévisions

(en solde d'opinions CVS)



Transports et entreposage

L'orientation favorable de la demande insulaire et continentale soutient l'activité qui progresse. Les prix se sont stabilisés. À court terme, l'évolution de l'activité devrait faiblement évoluer en corrélation avec une moindre demande liée aux activités touristiques.

Hébergement et restauration

Contre toute attente, ce secteur important pour l'économie régionale a pu préserver sa croissance malgré un contexte sanitaire incertain. La majorité des professionnels enregistrent des taux de réservation plutôt élevés. À court terme, les professionnels anticipent encore une hausse des transactions mais de moindre ampleur, en lien avec la fin progressive de la saison touristique.

Contactez-nous :

BANQUE DE FRANCE

Service des Affaires Régionales

8, rue du sergent Casalonga
BP315
20177 AJACCIO CEDEX 1

☎ : 04.95.51.72.50

☎ : 04.95.51.72.64

✉ : 0109-emc-ut@banque-france.fr

Le rédacteur en chef :

Bernard BENITEZ, Responsable du Service des Affaires Régionales

Le directeur de la publication :

Jean-Charles SANANES, Directeur Régional