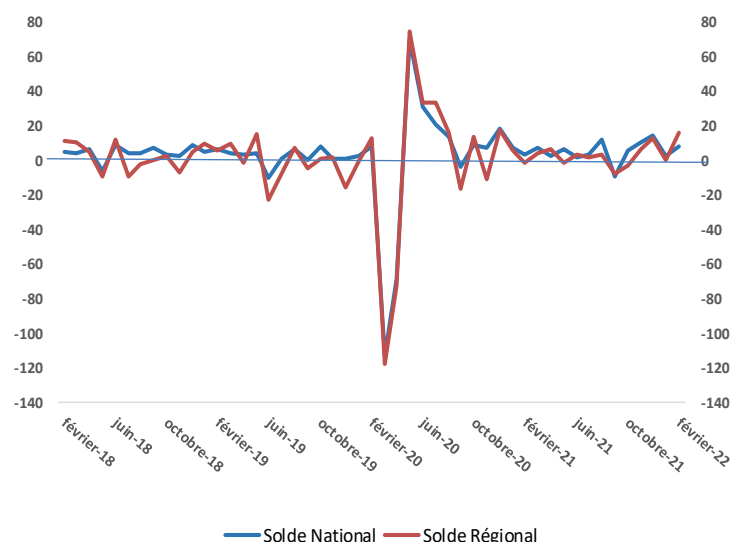


L'activité industrielle progresse dans son ensemble. Les difficultés d'approvisionnement restent prégnantes, aggravées par la hausse soutenue des prix des achats. Les carnets de commandes sont consistants. Les perspectives sont empreintes de fortes incertitudes liées au conflit russo-ukrainien.

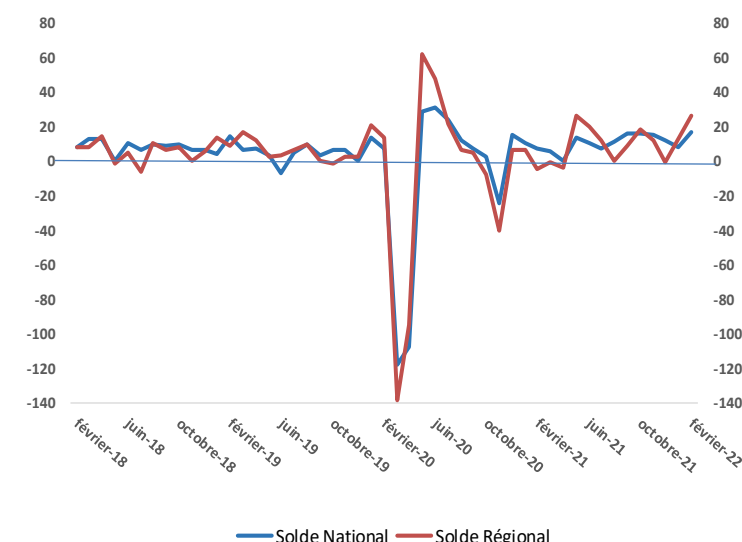
L'activité dans les services marchands est en nouvelle augmentation sensible, soutenue par tous les segments. Le courant d'affaires devrait encore progresser.

Solde d'opinion sur l'évolution de l'activité (CVS)

Industrie



Services marchands



Le mois de février a été marqué par le reflux de la cinquième vague pandémique due au variant Omicron, et le déclenchement le 24 février de la guerre en Ukraine. Notre enquête de conjoncture a été menée auprès de 8 500 entreprises ou établissements, entre le 24 février et le 3 mars.

Selon les chefs d'entreprise interrogés, l'activité a progressé plus qu'attendu en février dans l'industrie et le bâtiment. L'amélioration s'est poursuivie dans les services marchands couverts par l'enquête, bénéficiant du rebond des services aux particuliers (hébergement, restauration, location) qui avaient pâti en janvier d'un contexte sanitaire moins favorable.

Pour le mois de mars, les entreprises anticipent que l'activité continuerait de progresser dans les services, un peu plus modérément dans l'industrie, et serait en léger repli dans le bâtiment. Ces anticipations sont toutefois à interpréter avec précaution en raison des incertitudes provoquées par la guerre en Ukraine, concernant notamment les approvisionnements dans l'industrie. Dans les services, le repli de la cinquième vague pandémique joue en sens inverse et la remontée de l'incertitude est moindre.

Les difficultés de recrutement sont stables, à un niveau élevé, et concernent environ la moitié des entreprises. Les difficultés d'approvisionnement évoluent peu dans l'industrie, mais diminuent plus sensiblement dans le bâtiment. En lien avec ces difficultés persistantes, le solde d'opinion sur les prix des matières premières demeure très élevé ; le solde sur l'évolution des prix des produits finis se replie un peu par rapport à son niveau de janvier, tout en restant très élevé.

Après avoir retrouvé son niveau d'avant-crise durant le troisième trimestre 2021, nous estimons que le PIB dépasserait ce dernier d'environ + 1¼ point en février, après + 1 point en janvier. Sur la base de notre enquête et des autres données disponibles, la croissance du PIB pour le premier trimestre 2022 s'établirait autour de + ½ % par rapport au trimestre précédent, sous réserve des conséquences de la guerre en Ukraine sur l'activité en mars, qui n'ont pu être que partiellement anticipées par les entreprises interrogées.



21,3 %

Poids des effectifs de l'industrie par rapport à la totalité des effectifs (source : ACOSS-URSSAF-31/12/2020)

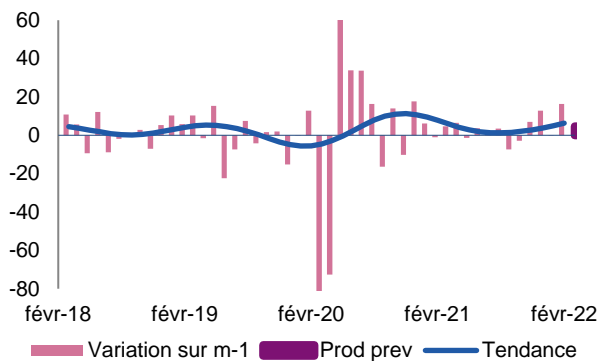
Industrie

La production industrielle est globalement en progression. Seule la fabrication de matériels de transport accuse un nouveau recul. Les difficultés d'approvisionnement demeurent fortes, avec une pénurie persistante de certains composants et une hausse soutenue des prix des achats. Le relèvement des prix de vente se poursuit, mais reste insuffisant pour couvrir la hausse des coûts. Les carnets de commandes sont toujours consistants. Les stocks se dégarnissent et sont un peu étroits.

La perspective d'une nouvelle progression d'ensemble de l'activité est empreinte d'une forte incertitude liée au conflit russo-ukrainien et aux craintes d'intensification des difficultés d'approvisionnement.

Production passée et prévisions

(en solde d'opinions CVS)

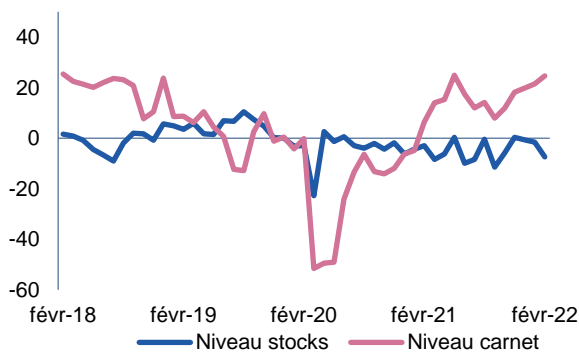


La production industrielle progresse, portée par la plupart des secteurs. Les activités de sous-traitance industrielle, hors débouché automobile, et de l'industrie du bois affichent les plus fortes croissances. Seul le secteur de la fabrication de matériels de transport est en repli sous l'effet des difficultés persistantes de l'industrie automobile.

Une légère progression de l'activité est anticipée, mais avec de fortes incertitudes liées au contexte géopolitique.

Situation des carnets et des stocks de produits finis

(en solde d'opinions CVS)

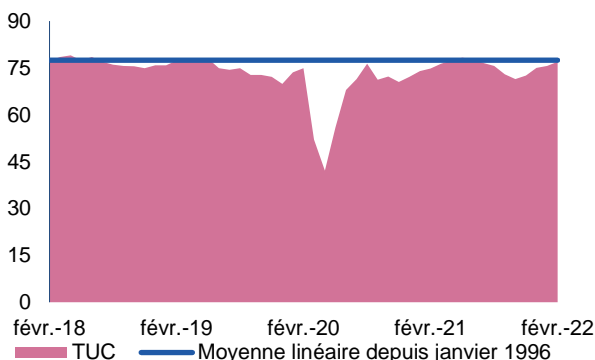


Les carnets de commandes se sont encore consolidés. Ils sont consistants dans tous les segments d'activité.

Les stocks de produits finis sont sollicités, notamment dans la fabrication de matériels de transport et l'industrie alimentaire. Ils deviennent globalement un peu étroits.

Utilisation des capacités de production

(en solde d'opinions CVS)



Le taux d'utilisation des capacités de production se raffermi globalement pour s'établir à 76,9 %. Il reste sous sa moyenne de longue période de 77,5 %.



11,0 %

Poids des effectifs du sous-secteur dans la totalité de l'industrie
(source : ACOSS URSSAF 31/12/2020)

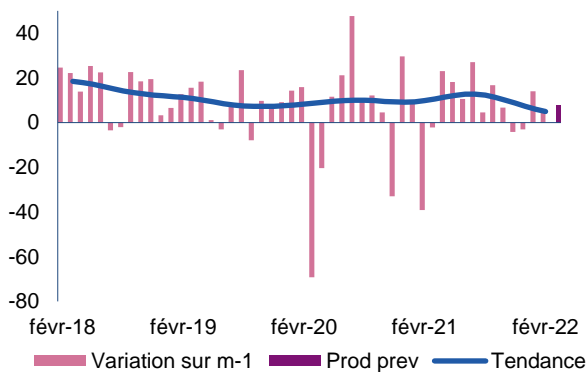
Fabrication de denrées alimentaires et de boissons

La production demeure dans son ensemble en progression, mais à un rythme ralenti. Les activités de transformation de la viande et de fabrication de produits laitiers sont en retrait. Les carnets de commandes conservent un niveau jugé satisfaisant. Les stocks de produits finis sont tendus. Les prix des matières agricoles et des emballages sont en nouvelle hausse sensible. Les prix de vente continuent d'être ajustés en conséquence.

Une nouvelle progression de l'activité est attendue.

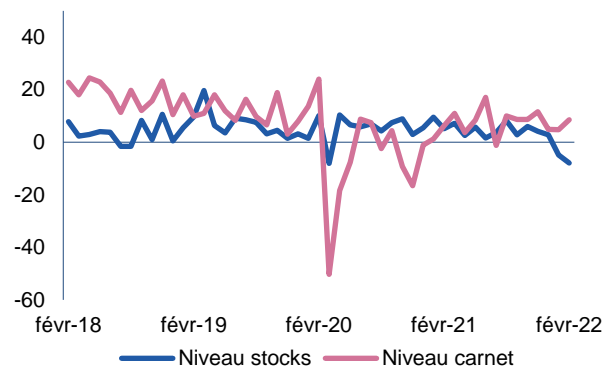
Production passée et prévisions

(en solde d'opinions CVS)



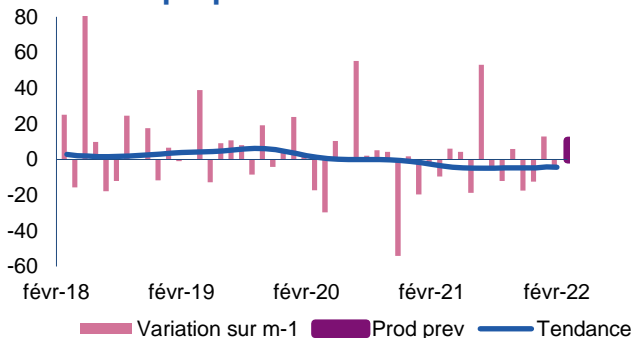
Situation des carnets et des stocks de produits finis

(en solde d'opinions CVS)



Sous-secteur

Transformation et conservation de la viande et préparation à base de viande

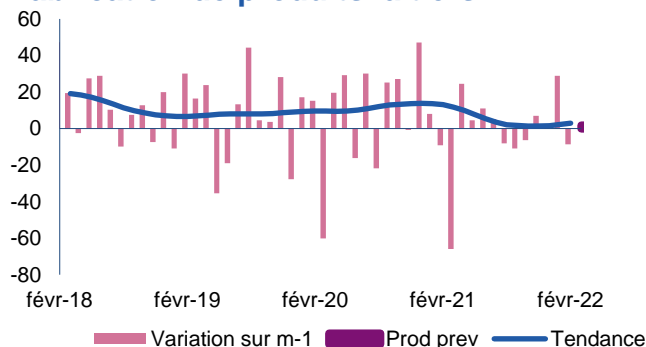


La production est en repli dans le sillage d'une demande tendanciellement à la baisse. Les carnets de commandes demeurent un peu insuffisants. La hausse des prix des achats est encore soutenue. La répercussion sur les prix de vente s'accélère, mais reste partielle.

Une progression de la production est attendue.

Sous-secteur

Fabrication de produits laitiers



La production est en retrait. Les carnets de commandes se rétractent et sont jugés juste corrects. Les prix des achats, matières agricoles et emballages, sont en augmentation sensible. La hausse des prix de vente s'accélère.

Une légère progression de l'activité est néanmoins attendue.



15,4 %

Poids des effectifs du sous-secteur dans la totalité de l'industrie
(source : ACOSS – URSSAF 31/12/2020)

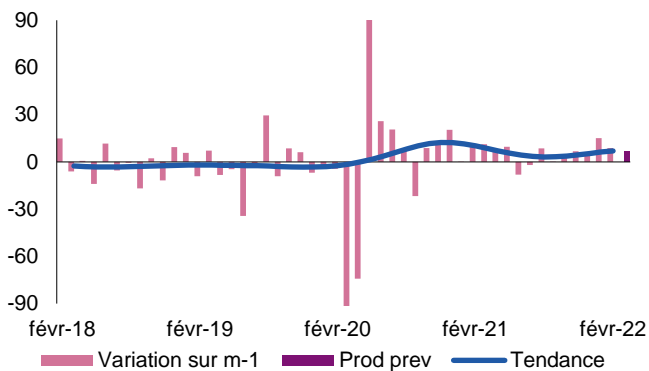
Équipements électriques électroniques, informatiques et autres machines

La production conserve un rythme de hausse modérée, toujours insuffisant face à une demande soutenue. Les difficultés d'approvisionnement, encore fortes sur certains composants, et le manque d'effectif contraignent les capacités de production. Les carnets de commandes sont toujours consistants. La hausse des prix des achats s'accélère et n'est que partiellement répercutée sur les prix de vente.

Une nouvelle progression mesurée de la production est anticipée, sous réserve des incertitudes provoquées par le contexte géopolitique.

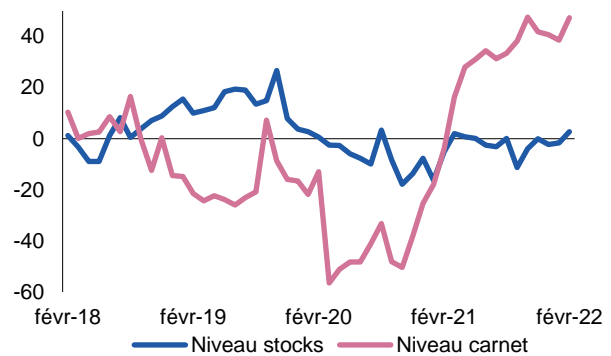
Production passée et prévisions

(en solde d'opinions CVS)



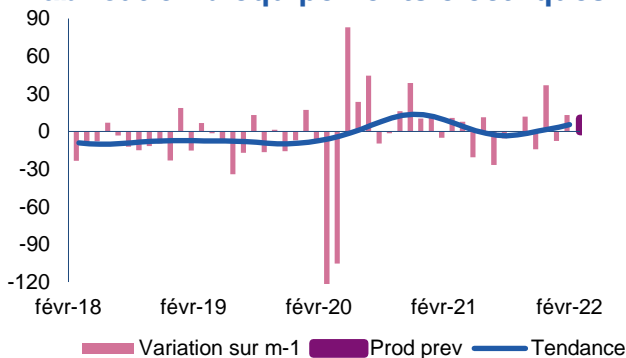
Situation des carnets et des stocks de produits finis

(en solde d'opinions CVS)



Sous-secteur

Fabrication d'équipements électriques

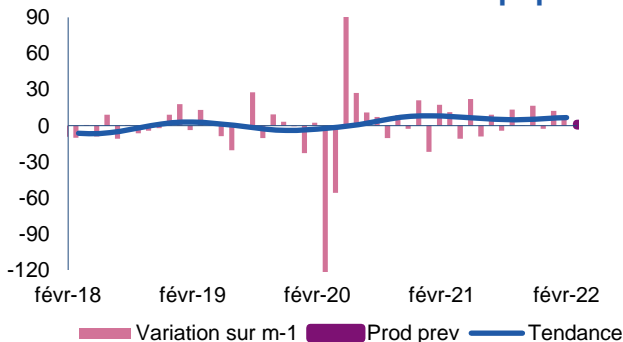


La production progresse, mais reste affectée par des difficultés d'approvisionnement encore prégnantes. Les carnets de commandes se maintiennent à un niveau élevé, alourdis par les retards de livraison. La hausse des prix des achats reste soutenue. Elle est partiellement répercutée sur les prix de vente.

Une nouvelle hausse de la production est attendue, hors impact du conflit russo-ukrainien.

Sous secteur

Fabrication de machines et d'équipements



L'activité conserve une progression modeste, toujours pénalisée par des tensions sur les approvisionnements et des difficultés de recrutement. Les carnets de commandes sont consistants. La hausse des prix des achats est à nouveau sensible. Les prix de vente sont en partie revalorisés.

Une faible progression de l'activité est attendue.



15,5 %

Poids des effectifs du sous-secteur dans la totalité de l'industrie
(source : ACOSS URSSAF 31/12/2020)

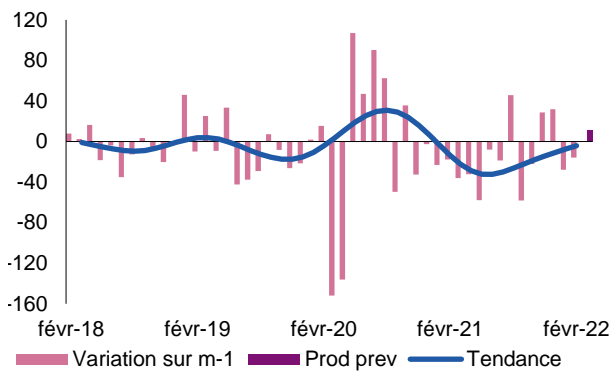
Matériels de transport

La production accuse un nouveau repli, pénalisée par les difficultés d'approvisionnement en composants électroniques qui affectent l'industrie automobile. Les carnets de commandes restent jugés satisfaisants. Les stocks de produits finis se dégarnissent et deviennent tendus. Les effectifs sont ajustés à la baisse, notamment le personnel intérimaire.

Une progression de la production est attendue, sous réserve des incertitudes provoquées par le contexte géopolitique.

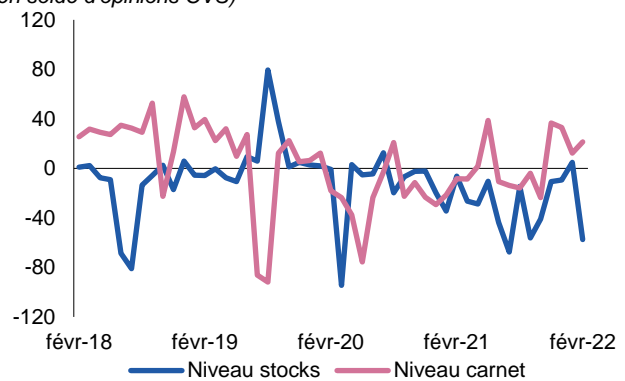
Production passée et prévisions

(en solde d'opinions CVS)



Situation des carnets et des stocks de produits finis

(en solde d'opinions CVS)





58,0 %

Poids des effectifs du sous-secteur dans la totalité de l'industrie
(source : ACOSS – URSSAF 31/12/2020)

Autres produits industriels

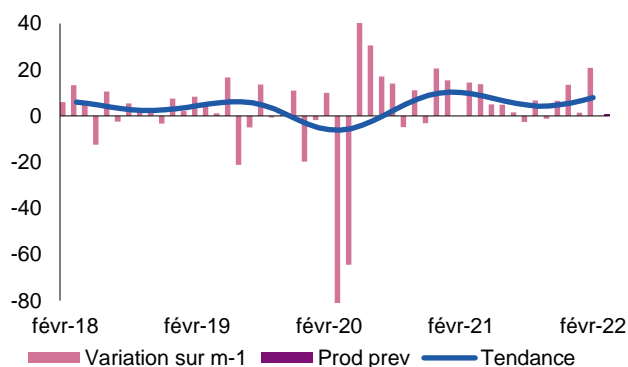
Textiles, habillement, cuir et chaussure – Industrie chimique – Produits en caoutchouc, plastique et autres produits non métalliques – Métallurgie et produits métalliques – Bois, papier et imprimerie

La production globale enregistre une nette progression, portée par tous les segments d'activité. Les carnets de commandes restent consistants. Les stocks de produits finis sont jugés adaptés. Les prix des achats sont en hausse sensible, partiellement répercutée sur les prix de vente.

Les prévisions de production sont prudentes.

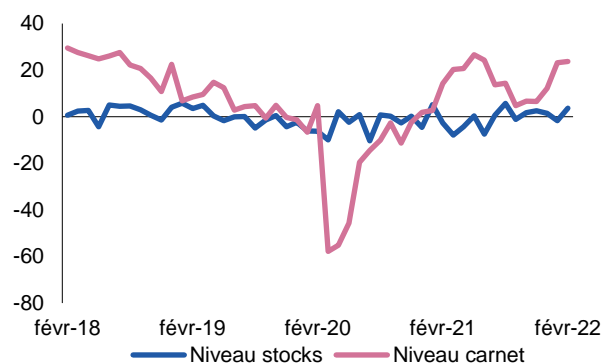
Production passée et prévisions

(en solde d'opinions CVS)



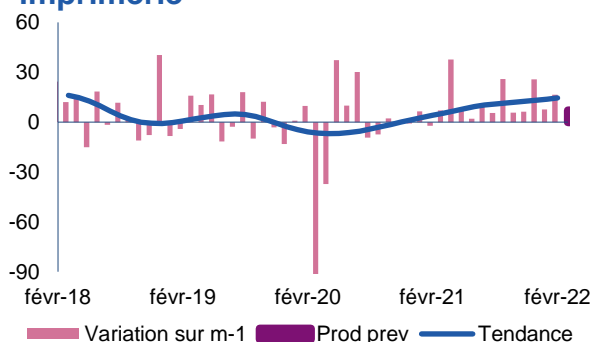
Situation des carnets et des stocks de produits finis

(en solde d'opinions CVS)



Sous-secteur

Travail du bois, industrie du papier et imprimerie



La production enregistre une nouvelle progression. Le marché intérieur est dynamique et porte les carnets de commandes. La hausse des prix des matières premières se poursuit et s'accompagne parfois de tensions en approvisionnement sur certaines essences de bois. Le relèvement des prix de vente continue.

Les prévisions de production sont orientées à la hausse.



58,0 %

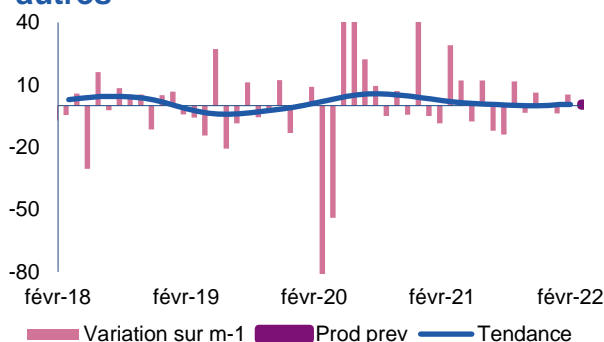
Poids des effectifs du sous-secteur dans la totalité de l'industrie
(source : ACOSS – URSSAF 31/12/2020)

Autres produits industriels

Textiles, habillement, cuir et chaussure – Industrie chimique – Produits en caoutchouc, plastique et autres produits non métalliques – Métallurgie et produits métalliques – Bois, papier et imprimerie

Sous-secteur

Produits en caoutchouc, plastique et autres

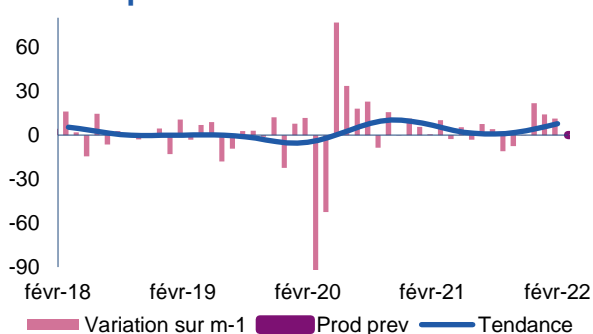


La production d'ensemble enregistre un léger rebond, bien que pénalisée par la faible activité de l'industrie automobile. Les carnets de commandes sont globalement satisfaisants. La hausse des prix des matières premières ralentit. Les prix de vente se stabilisent.

Un maintien de la production est attendu.

Sous-secteur

Métallurgie et fabrication de produits métalliques



La hausse de la production se poursuit, à un rythme toutefois ralenti. Les carnets de commandes restent jugés corrects. Les prix des matières premières sont en hausse sensible. La répercussion sur les prix de vente est partielle.

Les prévisions d'activité sont prudentes avec parfois des craintes sur les approvisionnements en certains métaux en raison des tensions géopolitiques.



37,2 %

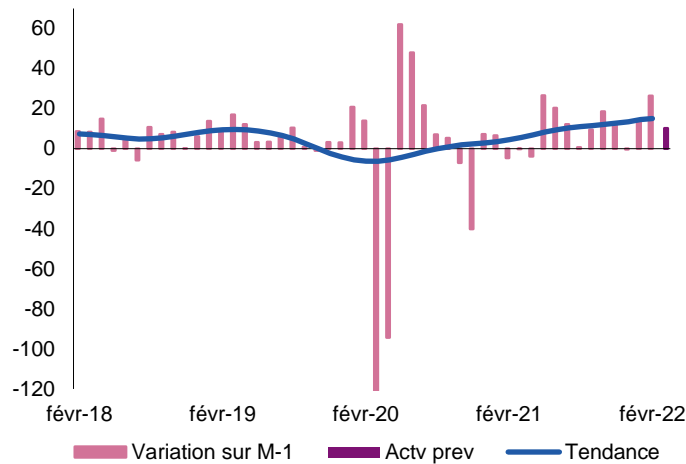
Poids des effectifs des services marchands par rapport à la totalité des effectifs de Bourgogne-Franche-Comté
(source : ACOSS URSSAF -31/12/2020)

Services marchands

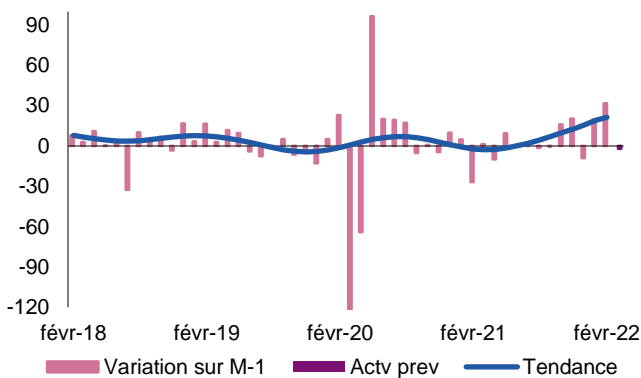
L'activité enregistre une nette progression, portée par tous les segments. Les prix des prestations restent orientés à la hausse. Les effectifs sont globalement stables, les besoins supplémentaires étant contrariés par des difficultés persistantes de recrutement.

Une nouvelle progression de l'activité est attendue.

Évolution globale - Activité passée et prévisions (en solde d'opinions CVS)



Sous-secteur Transports et entreposage



L'activité s'inscrit en sensible hausse malgré des difficultés de recrutement toujours importantes. Les hausses tarifaires restent soutenues, en raison des augmentations de coûts (carburants, entretien, etc...) et des revalorisations salariales.

Les perspectives d'activité sont prudentes.

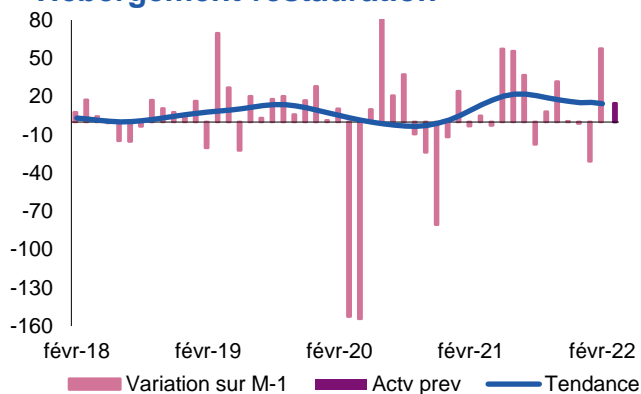


37,2 %

Poids des effectifs des services marchands par rapport à la totalité des effectifs de Bourgogne-Franche-Comté
(source : ACOSS URSSAF -31/12/2020)

Services marchands

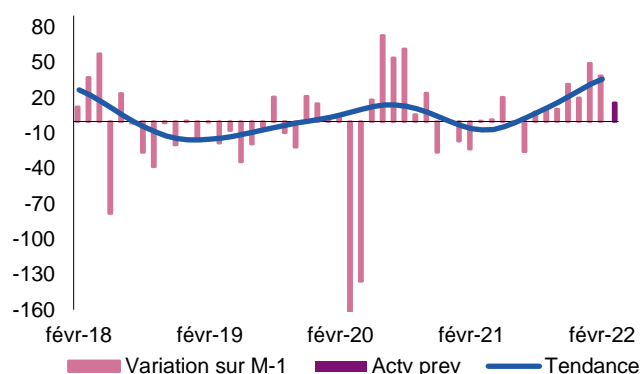
Sous-secteur Hébergement-restauration



L'activité enregistre un fort rebond, bénéficiant notamment d'une clientèle touristique de passage durant les vacances scolaires. Les difficultés à recruter et à conserver le personnel restent importantes. Les prix des prestations sont en hausse, notamment dans l'hébergement.

L'activité devrait continuer de progresser.

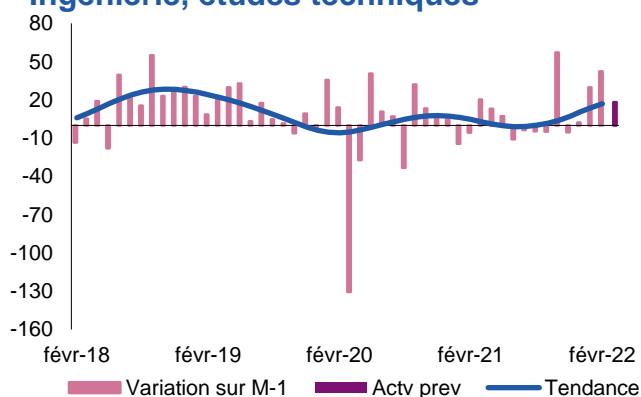
Sous-secteur Travail temporaire



Le courant d'affaires conserve une vive dynamique haussière, tirée par tous les secteurs à l'exception de l'industrie automobile. Les difficultés de recrutement de personnels intérimaires restent fortes. Les prix des prestations sont stables.

Une nouvelle progression de l'activité est anticipée.

Sous-secteur Ingénierie, études techniques



L'activité confirme sa dynamique de croissance amorcée le mois précédent. La demande est soutenue. Les effectifs sont renforcés, mais encore insuffisamment en raison de difficultés de recrutement. Les prix des prestations se stabilisent.

La croissance de l'activité devrait se poursuivre.

Contactez-nous

Banque de France Succursale de Dijon

2-4, place de la Banque
CS 10426
21004 Dijon Cedex

Téléphone :

03 80 50 41 41

Télécopie :

03 80 50 41 57

Courriel :

etudes-bfc@banque-france.fr

La rédactrice en chef

Caroline ROBERT
Responsable de la Direction des Affaires Régionales

Le directeur de la publication

François BAVAY
Directeur Régional