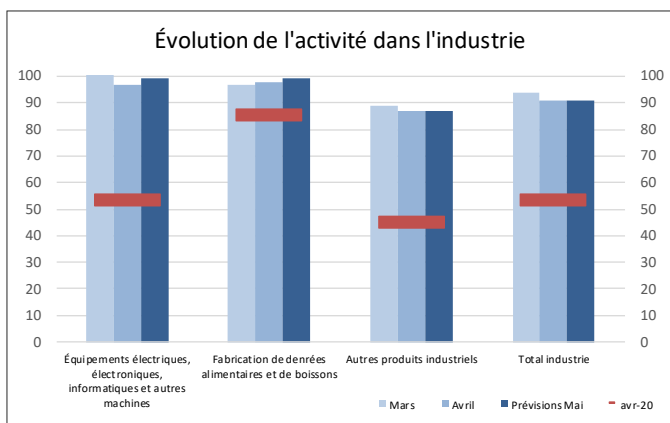


Avril 2021

En avril, l'extension à l'ensemble du territoire national des mesures de restrictions sanitaires a, comme anticipé, principalement impacté les services, tandis que l'activité a peu évolué dans l'industrie et la construction. Dans l'industrie, à l'exception de quelques secteurs, les carnets de commandes, comme le taux d'utilisation des capacités de production, ont retrouvé leurs niveaux d'avant-crise. Dans les services, la dégradation de l'activité est avant tout le fait de l'hébergement-restauration, tandis qu'elle reste bien orientée dans les autres secteurs, notamment dans les services aux entreprises. Dans le bâtiment, l'activité est restée relativement soutenue en avril. En mai, l'activité serait quasi-stable dans l'industrie et le bâtiment, et se redresserait dans les services à la faveur de la levée progressive des restrictions sanitaires.

(Enquête mensuelle réalisée entre le 28 avril et le 5 mai 2021)

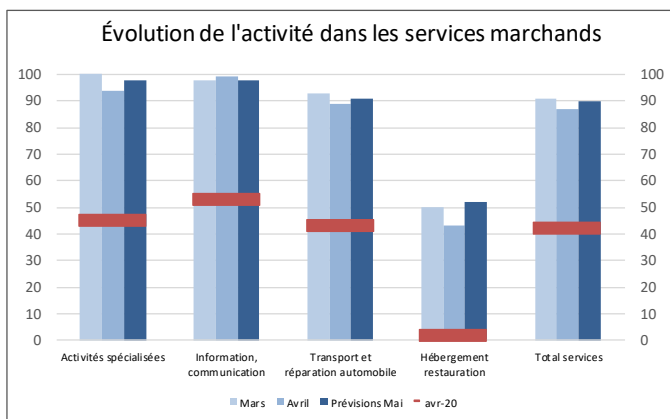
Évolution du jugement des dirigeants sur le niveau d'activité de leurs entreprises (en pourcentage du niveau jugé « normal »)



Depuis avril 2020, la Banque de France interroge les chefs d'entreprise sur leur estimation du niveau d'activité de leur entreprise par rapport à un niveau jugé normal.

Depuis plusieurs mois, les niveaux d'activité industrielle se sont stabilisés, avec un impact au total très limité du deuxième et du troisième confinement.

En revanche, comme les mois précédents, le niveau d'activité dans certains sous-secteurs est toujours significativement inférieur à la normale : filière aéronautique, métallurgie, imprimerie et cosmétique.



En raison du poids des activités de services tournés vers les ménages (restauration, hébergement, activités de loisirs, services à la personne et location automobile), les services ont été plus sévèrement touchés que l'industrie par les trois confinements, même si l'impact des deux derniers a été moindre.

En revanche, les niveaux d'activité dans les services destinés aux entreprises sont très proches de ceux d'avant-crise, bénéficiant de la demande en provenance de l'industrie et de la construction, ainsi que des possibilités offertes par le télétravail (informatique, conseil, par exemple).

Synthèse nationale de l'enquête mensuelle de conjoncture (EMC)

Au mois d'avril, les mesures sanitaires ont été renforcées et étendues à tout le territoire, avec notamment la fermeture des crèches et des établissements scolaires jusqu'au 26 avril et celle des commerces non essentiels. Dans ce contexte, l'activité se replie dans les services marchands (plus particulièrement dans les services de proximité) mais tend à résister dans l'industrie (hors automobile). L'activité dans le secteur du bâtiment se maintient quant à elle à un niveau proche de celui d'avant-crise. Au total, nous estimons à - 6 % la perte de PIB sur le mois d'avril par rapport au niveau d'avant-crise, contre - 5 % en mars. La situation de trésorerie des entreprises est supérieure à la normale dans l'industrie et revenue à la normale dans les services.

Notre enquête montre également ce mois-ci que plus d'un quart des entreprises de l'industrie et du bâtiment évoquent la question des approvisionnements sans pour autant, à ce stade, que cela empêche leurs propres perspectives d'activité de s'améliorer.

Pour le mois de mai, les chefs d'entreprise anticipent en effet une progression de l'activité dans l'industrie et les services. Dans le bâtiment, l'activité serait quasi-stable mais à un niveau toujours proche de celui d'avant-crise.



19,8%

Poids des effectifs de l'industrie par rapport à la totalité des effectifs
(source : ACOSS-URSSAF 31/12/2019)

Industrie

Comme anticipé par les chefs d'entreprise interrogés lors de notre dernière enquête, l'activité a été quasi-stable en avril et le serait également en mai. Pour autant, l'amélioration de l'opinion des industriels sur leurs carnets de commandes observée en mars se poursuit en avril, et atteint son niveau le plus élevé depuis mi-2019.

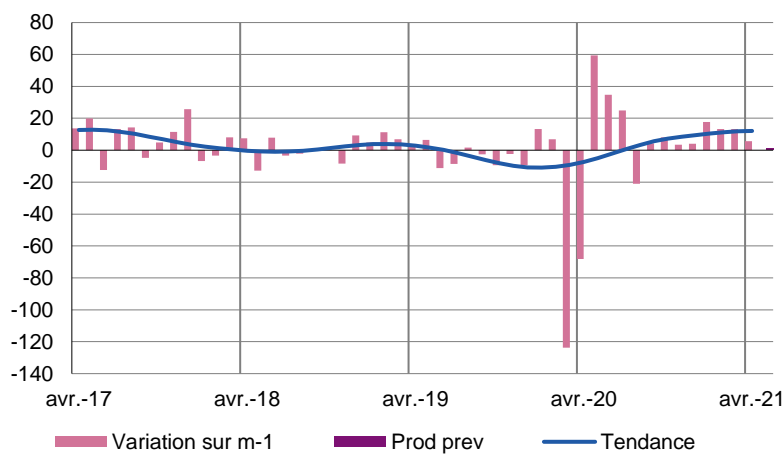
En revanche, les niveaux d'activité demeurent toujours assez nettement en retrait par rapport à la période d'avant-crise dans certains secteurs (fabricants de matériels de transport et leurs sous-traitants, imprimerie et fabrication de parfums).

Les chefs d'entreprise interrogés indiquent une nouvelle hausse marquée des prix des matières premières, ainsi qu'une progression des prix de vente, tendance qui devrait se confirmer au cours des prochaines semaines. Ils sont nombreux également à faire état de problèmes d'approvisionnement (pénurie de semi-conducteurs ou de certaines matières premières). Dans le même temps, le niveau des stocks de produits finis est jugé inférieur à la normale pour le deuxième mois consécutif.

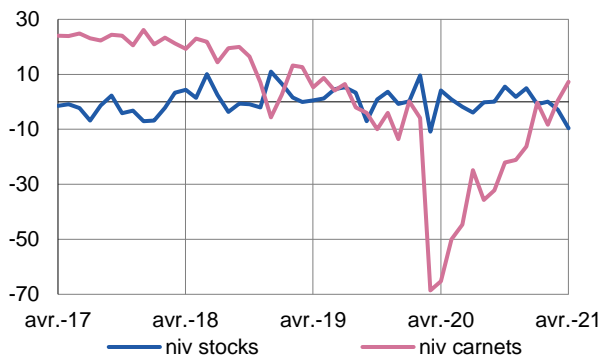
Les effectifs évoluent peu par rapport à mars, certaines entreprises évoquant des difficultés de recrutement persistantes.

Dans l'ensemble, la situation de trésorerie des entreprises est relativement aisée.

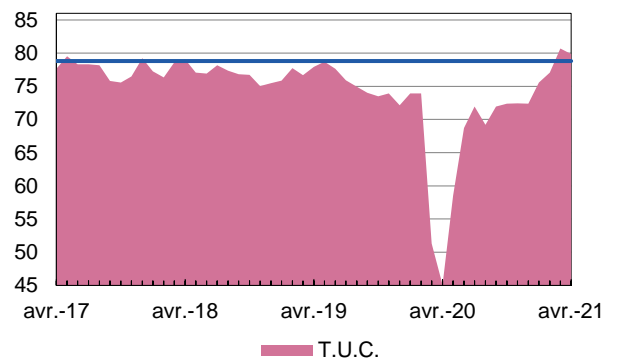
Production passée et prévisions (en solde d'opinions CVS)



Situation des carnets et des stocks de produits finis (en solde d'opinions CVS)



Utilisation des capacités de production (en pourcentage CVS)





13,2 %

Poids des effectifs du sous-secteur dans la totalité de l'industrie
(source : ACOSS-URSSAF 31/12/2019)

Fabrication de denrées alimentaires et de boissons

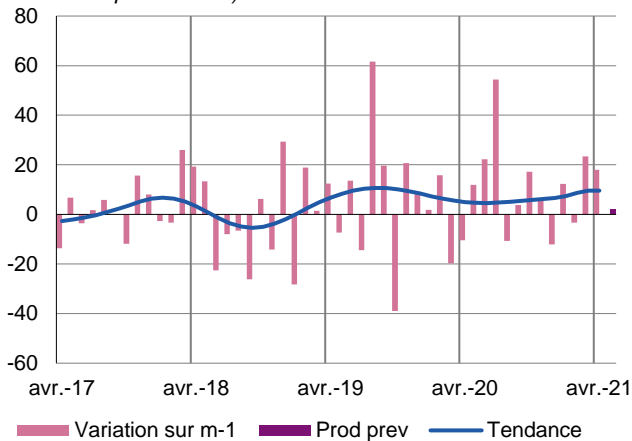
Malgré des anticipations prudentes le mois dernier, la production a continué de progresser en avril, avec des commandes toujours bien orientées, notamment à l'exportation. Dans ce contexte, la situation des carnets est jugée satisfaisante. Les stocks apparaissent insuffisants.

Si l'on n'observe pas encore de répercussion sur les prix de vente des nouvelles hausses des prix de matières premières, cela devrait être le cas en mai compte tenu des prévisions indiquées par les chefs d'entreprise interrogés.

L'activité resterait stable le mois prochain, avec un impact encore limité sur la demande de la réouverture attendue des restaurants avec terrasse.

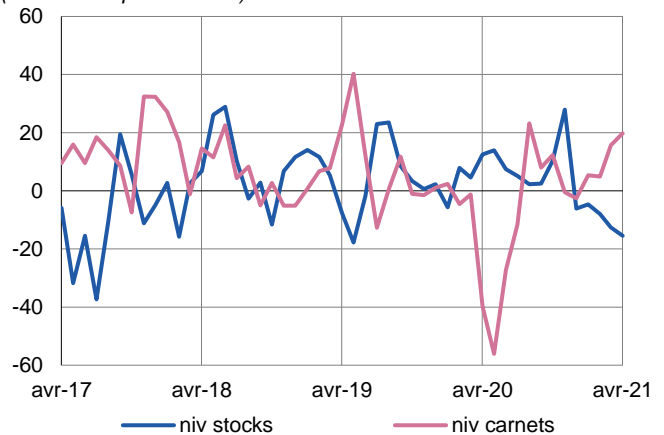
Production passée et prévisions

(en solde d'opinions CVS)



Situation des carnets et des stocks de produits finis

(en solde d'opinions CVS)





18,4 %

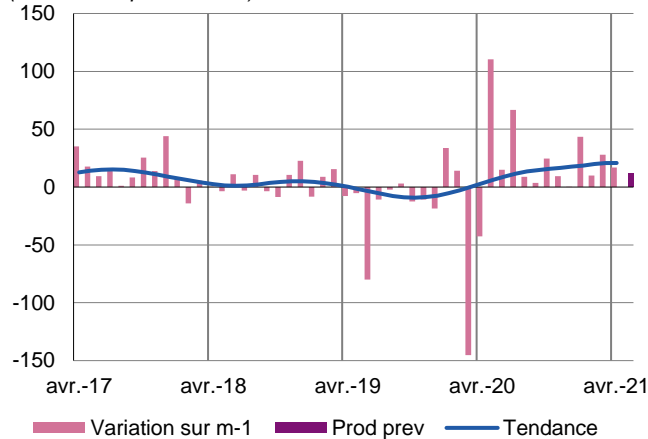
Poids des effectifs du sous-secteur dans la totalité de l'industrie
(source : ACOSS-URSSAF 31/12/2019)

Équipements électriques électroniques, informatiques et autres machines

Alors que les chefs d'entreprise anticipaient une stabilisation de la production, celle-ci a globalement progressé, à l'exception des équipements électriques. Le dynamisme de la demande, tant étrangère que domestique, n'a pas faibli et les carnets apparaissent confortables. Les stocks n'ont pas pu être reconstitués et sont jugés inférieurs à la normale. Le renforcement des effectifs s'est poursuivi et le taux d'utilisation des capacités de production demeure à un niveau proche de 85%. Une nouvelle hausse modérée de l'activité est attendue au cours des prochaines semaines.

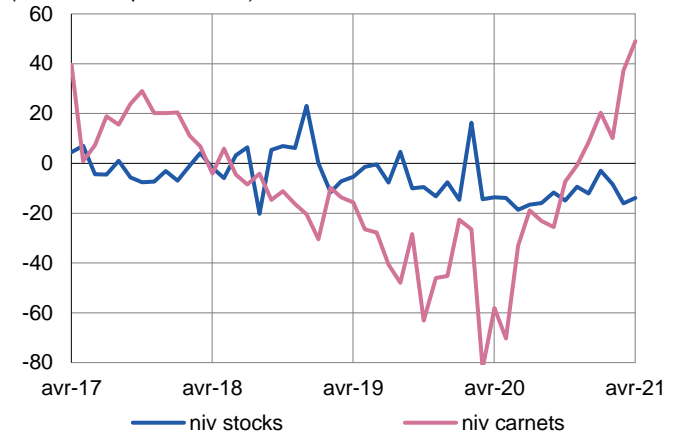
Production passée et prévisions

(en solde d'opinions CVS)



Situation des carnets et des stocks de produits finis

(en solde d'opinions CVS)



Produits informatiques, électroniques et optiques

La progression de la production a été plus prononcée que prévu. Les stocks ont été partiellement reconstitués mais demeurent étroits en fin de période.

Avec une demande toujours dynamique, notamment en provenance de l'étranger, les carnets apparaissent satisfaisants.

La hausse du coût des matières premières s'est poursuivie et a été partiellement répercutée sur les prix de vente.

Les perspectives demeurent favorables pour les prochaines semaines.

Équipements électriques

Alors qu'une nouvelle hausse était anticipée par les chefs d'entreprise, l'activité a marqué le pas en raison notamment du report d'une partie de la production sur les prochains mois.

La demande a été bien orientée et les carnets sont jugés corrects.

Le nouveau renchérissement des matières premières a globalement été répercuté sur le prix des produits finis.

La production devrait s'accroître à court terme.

Autres machines et équipements

Alors que les chefs d'entreprises s'attendaient à une stabilisation de l'activité, déjà à un haut niveau, celle-ci a encore progressé en avril. De ce fait, les équipes ont dû être renforcées, notamment via le travail temporaire. Les stocks demeurent étroits.

Les carnets sont toujours jugés très satisfaisants, les prises d'ordres ayant été favorables sur l'ensemble des marchés.

Les grilles tarifaires ont dans l'ensemble été revalorisées afin de répercuter, au moins partiellement, le renchérissement des matières premières.

Une hausse modérée de l'activité est envisagée dans les prochaines semaines.



8,4 %

Poids des effectifs du sous-secteur dans la totalité de l'industrie
(source : ACOSS-URSSAF 31/12/2019)

Matériels de transport

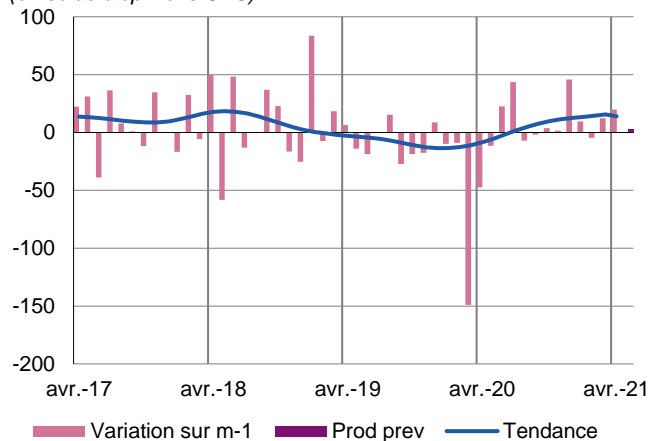
En avril 2021, la production a progressé de façon modérée. Toutefois, les volumes de production demeurent significativement inférieurs aux niveaux d'avant-crise et l'activité reste très dégradée dans la filière aéronautique. Les stocks de produits finis sont désormais jugés insuffisants.

Sous l'effet d'une reprise de la demande, les carnets de commandes se sont étoffés, et sont désormais proches de leur niveau de l'été 2019. Les difficultés d'approvisionnement en matières premières et en composants électroniques ont persisté, dont le surcoût commence à être répercuté sur les prix de vente.

Le manque de visibilité incite les dirigeants à faire preuve de prudence dans leurs prévisions d'activité, et ils anticipent un simple maintien de l'activité à court terme.

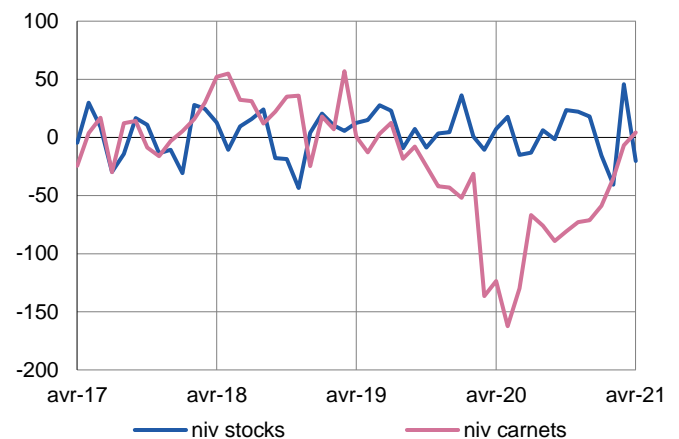
Production passée et prévisions

(en solde d'opinions CVS)



Situation des carnets et des stocks de produits finis

(en solde d'opinions CVS)





60,0 %

Poids des effectifs du sous-secteur dans la totalité de l'industrie
(source : ACOSS-URSSAF 31/12/2019)

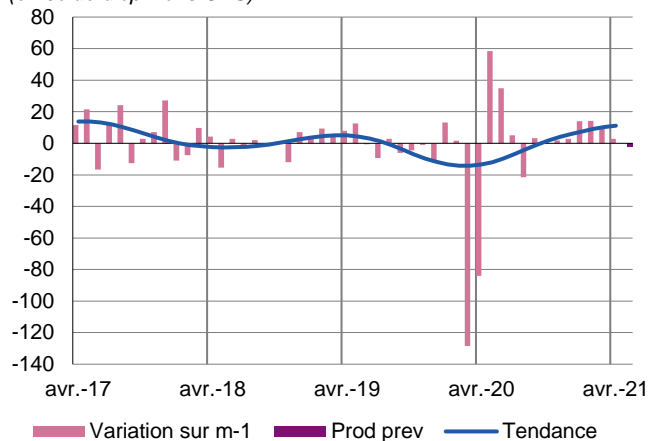
Autres produits industriels

Industrie chimique – Industrie pharmaceutique – Produits en caoutchouc, plastique et autres produits non métalliques – Métallurgie et produits métalliques – Bois, papier et imprimerie

L'activité a été stable dans la plupart des secteurs, progressant néanmoins dans la fabrication des produits minéraux non métalliques alors qu'elle se repliait dans l'industrie pharmaceutique. Malgré un relatif dynamisme de la demande, les carnets de commandes sont jugés étroits dans certains secteurs, comme la fabrication de savons et parfums, l'imprimerie et la métallurgie. Des difficultés d'approvisionnement ont induit une hausse du coût de certaines matières premières, hausse qui n'a été que partiellement répercutée sur les prix de vente. Les chefs d'entreprise interrogés font preuve de prudence et estiment que l'activité serait au mieux stable dans les semaines à venir.

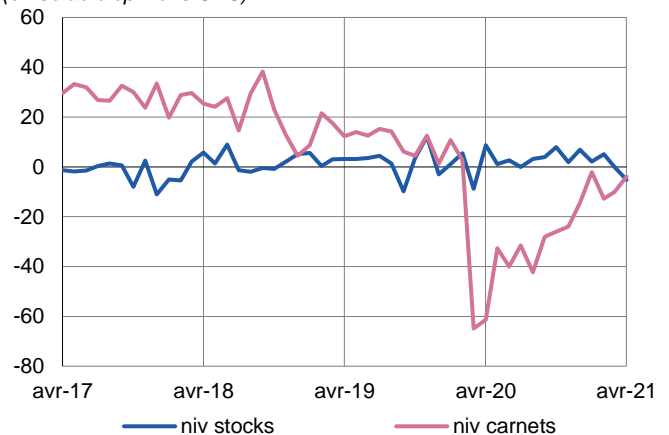
Production passée et prévisions

(en solde d'opinions CVS)



Situation des carnets et des stocks de produits finis

(en solde d'opinions CVS)



Fabrication de savons et de parfums

La production a été stable par rapport à mars.

Les carnets de commandes sont toujours jugés très insuffisants. Les stocks sont pratiquement à l'équilibre. Les prix des matières premières comme ceux des produits finis sont restés inchangés.

Une baisse de la production est attendue au cours des prochaines semaines.

Industrie pharmaceutique

L'activité globale s'est inscrite en recul par rapport à mars, en partie en raison de retards de production.

La demande est toujours bien orientée et les carnets de commandes sont jugés satisfaisants. Les stocks de produits finis sont adaptés aux besoins.

L'activité ne devrait pas faiblir au cours du mois prochain.

Fabrication de produits en caoutchouc et en plastique

Comme prévu, la production en avril a été stable. Néanmoins, les entreprises sous-traitantes de la filière automobiles sont particulièrement affectées par le ralentissement de la production des constructeurs (induite par la pénurie de semi-conducteurs). Les carnets sont néanmoins jugés encore satisfaisants.

Le fort renchérissement des matières premières a été partiellement répercuté sur les prix de vente. Les industriels du secteur tablent sur un maintien de la production au niveau actuel dans les semaines à venir.

Fabrication d'autres produits minéraux non métalliques

Comme prévu, l'activité est dans son ensemble en légère progression, avec des évolutions variables selon les entreprises.

La demande est restée relativement bien orientée et les carnets de commandes sont jugés corrects. Une stabilité de l'activité est attendue dans les prochaines semaines.

Métallurgie et fabrication de produits métalliques

Comme prévu, l'activité a été globalement en retrait dans un secteur où figurent de nombreux sous-traitants de la filière des matériels de transport. L'appréciation défavorable portée sur la situation des carnets de commandes n'a guère évolué. Les stocks de produits finis sont adaptés aux besoins.

L'augmentation du coût des matières premières a été partiellement répercutée sur les prix de vente.

Une stabilité de la production est attendue à court terme.

Imprimerie

Si l'activité a été stable par rapport à mars, la demande a été mieux orientée : l'appréciation portée sur les carnets de commandes s'est améliorée, même si ces derniers sont encore jugés insuffisants.

La hausse du prix des matières premières n'a pas été à ce stade répercutée sur les prix de vente.

L'activité devrait peu varier dans les prochaines semaines.



36,0 %

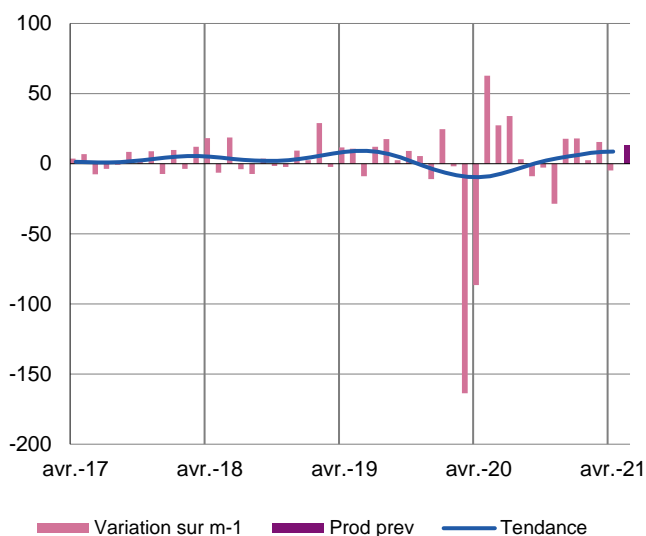
Poids des effectifs des services marchands par rapport à la totalité des effectifs
(source : ACOSS-URSSAF 31/12/2019)

Services marchands

Selon les chefs d'entreprise interrogés, l'activité s'est légèrement dégradée en avril dans les services, mais cette dégradation est quasi-exclusivement le fait du secteur de l'hébergement-restauration. En effet, dans les autres services marchands, notamment dans ceux destinés aux entreprises, tant l'activité que la demande restent bien orientées, en particulier dans les services informatiques, où les effectifs continuent de progresser.

Activité passée et prévisions

(en solde d'opinions CVS)



Réparation automobile

Alors qu'un fléchissement de l'activité était anticipé, celle-ci a enregistré une hausse, malgré le contexte a priori défavorable du 3^e confinement sur l'activité.

La fréquentation des ateliers progresserait en mai à la faveur du rétablissement d'une plus grande liberté de circulation.

Ingénierie et études techniques

Après une hausse de quatre mois consécutifs, l'activité a, comme prévu, marqué le pas en avril, se contractant de façon significative, bien qu'à des degrés divers selon les entreprises. Néanmoins, la demande semble toujours bien orientée.

Informatique et services d'information

Alors qu'un simple maintien de l'activité était anticipé en mars dernier, tant la demande que l'activité ont progressé. De fait, les effectifs ont continué à s'étoffer.

L'activité serait quasi-stable en mai.

Services administratifs et de soutien

Travail intérimaire

L'activité du secteur du travail temporaire a poursuivi son redressement en avril, bénéficiant d'une demande toujours soutenue du BTP, des transports et de la logistique. Les responsables des agences interrogées confirment les difficultés de recrutement de certains profils évoqués par les chefs d'entreprise dans notre enquête.

L'activité continuerait d'être bien orientée en mai.

Nettoyage

Comme anticipé par les chefs d'entreprise, les prestations de nettoyage se sont maintenues au même niveau qu'en mars, malgré les mesures sanitaires plus restrictives entrées en vigueur le 3 avril.

Les travaux s'intensifieraient en mai lors de la levée progressive des contraintes sanitaires, lorsque les prestations de désinfection exceptionnelles se cumuleront aux prestations courantes revenues à la normale.

Transports, hébergement et restauration

Transports

En avril, l'activité a été mieux orientée. Les effectifs se sont stabilisés, après leur progression observée en mars.

La pénurie de chauffeurs sur le marché du travail se fait toujours sentir.

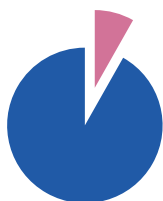
Les prévisions des chefs d'entreprise tablent sur une quasi-stabilité de l'activité en mai.

Hébergement et restauration

Comme prévu, l'activité s'est nettement repliée en avril à cause du 3^e confinement et de la modification du calendrier des vacances scolaires de printemps, qui a également conduit la clientèle professionnelle à modifier ses réservations.

Les perspectives d'activité sont plus optimistes depuis les annonces de levées progressives des restrictions gouvernementales.

Des recrutements sont en cours pour préparer le retour à une activité normale, mais se heurtent parfois au manque de candidats qualifiés.



8,2 %

Poids des effectifs du bâtiment et des travaux publics par rapport à la totalité des effectifs
(source : ACOSS-URSSAF 31/12/2019)

Bâtiment et Travaux Publics

Dans le bâtiment, l'activité est restée favorablement orientée en avril, contrairement aux anticipations des chefs d'entreprise le mois dernier. Par ailleurs, les carnets de commandes ont continué à s'étoffer, et se situent désormais à un niveau équivalent à celui d'avant-crise.

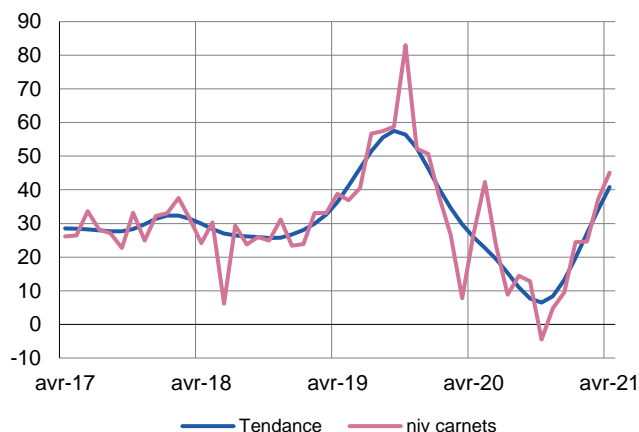
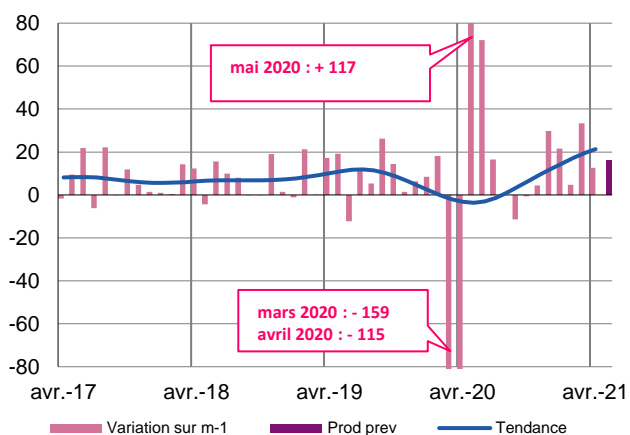
Le dynamisme de la demande se reflète dans la revalorisation des prix des devis, qui devrait se poursuivre en mai.

Le renforcement des effectifs s'est poursuivi, notamment par le recours au travail temporaire.

Selon les chefs d'entreprise, l'activité serait quasi-stable en mai.

Bâtiment : activité passée et prévisions

(en solde d'opinions CVS)



Travaux publics

Au premier trimestre 2021, l'activité se redresse dans les travaux publics. Les carnets de commandes reviennent à la normale. Les effectifs progressent. Selon les chefs d'entreprise, l'activité accélérerait au second trimestre 2021.

Directeur de publication : Marie-Agnès de MONTBRON, directrice régionale

Rédacteur en chef : Pierre-Michel FRÉMANN

Équipe de rédaction: Patrice Aubry, Evelyne Albertini, Isabelle Papin

Contactez-nous

Banque de France
Succursale d'Orléans – Direction des affaires régionales
3-5 boulevard de Verdun – CS 71657
45006 ORLEANS CEDEX 1

Téléphone : 02 38 77 78 78
Télécopie : 02 38 77 78 41
Courriel : 0615-trc-ut@banque-france.fr

Pour en savoir plus

Voir la [méthodologie](#) et les [parutions précédentes](#)