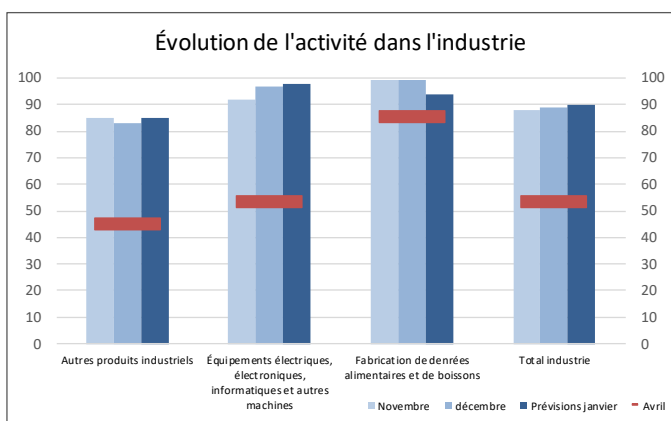


Décembre 2020

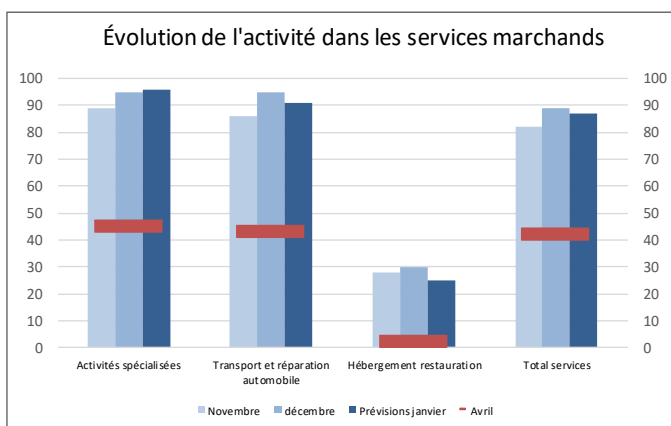
L'activité régionale s'est partiellement redressée en décembre par rapport au mois dernier, dans le contexte d'un allègement des mesures sanitaires. Cette progression a notamment concerné les *services*, secteur qui avait été le plus touché en novembre par les mesures de confinement adoptées fin octobre. Toutefois, l'activité dans la restauration, et dans une moindre mesure dans l'hôtellerie, demeure fortement en retrait par rapport aux niveaux observés avant la crise sanitaire. Dans l'*industrie*, la production augmente légèrement, et apparaît un peu mieux orientée que ce que les chefs d'entreprise anticipaient le mois dernier. Dans le *bâtiment*, l'activité se maintient globalement, à un niveau proche de la normale. En janvier, tous secteurs confondus, les chefs d'entreprise prévoient une stabilité de l'activité, tout en soulignant la fragilité de leurs prévisions dans un contexte sanitaire incertain.

(Enquête mensuelle réalisée entre le 21 décembre 2020 et le 7 janvier 2021)

## Évolution du jugement des dirigeants sur le niveau d'activité de leurs entreprises (en pourcentage du niveau jugé « normal »)



Depuis avril dernier, la Banque de France interroge les chefs d'entreprise sur leur estimation du niveau d'activité de leur entreprise par rapport à un niveau jugé normal. La comparaison des niveaux d'activité sur la période octobre-décembre 2020 par rapport au mois d'avril (représenté sur le graphique par une **marque rouge**) suggère que l'impact du deuxième confinement a été à ce stade moins prononcé que celui du premier confinement. Le niveau d'activité industrielle n'a pas enregistré de baisse en décembre contrairement à ce qui était anticipé par les chefs d'entreprise. En revanche, comme les mois précédents, le niveau d'activité dans certains sous-secteurs est toujours significativement inférieur à la normale.



Les services ont été plus sévèrement touchés que l'industrie par les deux confinements, essentiellement en raison du poids des activités de service tournées vers les ménages (restauration, hébergement, activités de loisirs, services à la personne et location automobile). En revanche, les services aux entreprises bénéficient à la fois de la bonne tenue de l'activité dans l'industrie et la construction et, dans plusieurs sous-secteurs (informatique, conseil, etc.), des possibilités offertes par le télétravail. Dans ces secteurs, les niveaux d'activité au 4<sup>ème</sup> trimestre 2020 sont proches de la normale et, en tout état de cause, très supérieurs à ceux observés en avril 2020 (représenté sur le graphique par une **marque rouge**).

### Synthèse nationale de l'enquête mensuelle de conjoncture (EMC)

Le mois de décembre a été marqué par un allègement des mesures sanitaires, avec, à partir du 15 du mois la suppression du confinement et l'instauration d'un couvre-feu. La réouverture des commerces fin novembre avait déjà constitué une première étape dans l'assouplissement des mesures. Dans ce contexte, l'activité s'est partiellement redressée sur l'ensemble du mois de décembre par rapport à novembre, selon l'enquête mensuelle de conjoncture nationale menée entre le 21 décembre et le 7 janvier auprès de 8 500 entreprises ou établissements. L'amélioration concerne principalement le secteur des services, qui avait été le plus affecté par le nouveau confinement. Cependant, l'activité demeure extrêmement dégradée dans l'hébergement et la restauration. L'industrie a connu une légère progression. L'activité a été stable dans le bâtiment, proche de son niveau d'avant-crise. Au total, nous estimons à - 7 % la perte de PIB sur le mois de décembre par rapport au niveau d'avant-crise, soit une situation un peu moins dégradée qu'anticipé le mois dernier (- 8 %) et nettement moins qu'au mois de mai dernier, dans la précédente situation de semi-confinement (- 17 %).

Notre estimation de la contraction du PIB au 4<sup>ème</sup> trimestre 2020 par rapport au trimestre précédent est de - 4 %, ce qui laisse inchangée à - 9 % la baisse du PIB en moyenne annuelle pour 2020.



**19,8%**

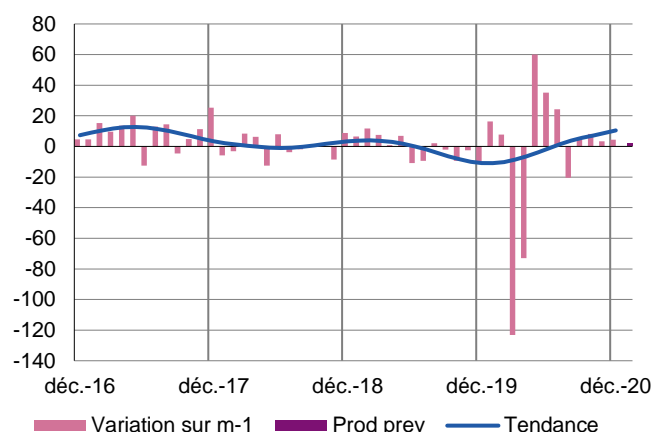
Poids des effectifs de l'industrie par rapport à la totalité des effectifs  
(source : ACOSS-URSSAF 31/12/2019)

## Industrie

Dans l'industrie, l'activité est en très légère progression en décembre, se situant à des niveaux supérieurs à ceux anticipés par les chefs d'entreprise le mois dernier. Les opinions sur les carnets de commandes progressent dans l'industrie mais demeurent en deçà de leur niveau d'avant-crise. Cela est vrai en particulier dans les secteurs où les niveaux d'activité sont encore très éloignés de ceux observés antérieurement à la crise sanitaire, tels que les matériels de transport. Une stabilité de l'activité est attendue dans les prochaines semaines.

### Production passée et prévisions

(en solde d'opinions CVS)



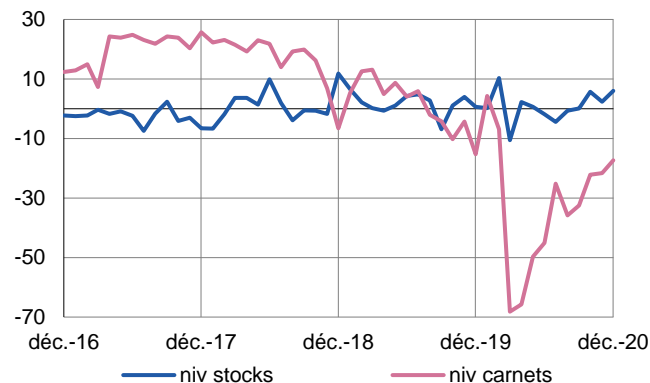
Alors qu'un léger fléchissement de l'activité était attendu le mois dernier par les chefs d'entreprise, elle a très légèrement progressé en décembre.

Pour autant, les niveaux d'activité sont en net retrait par rapport au même mois de 2019, en particulier dans la fabrication de matériels de transport, la métallurgie, l'imprimerie et la fabrication de parfums.

Dans l'ensemble, les opinions des chefs d'entreprise sur leurs perspectives de production dans les prochaines semaines tablent sur une quasi-stabilité de l'activité.

### Situation des carnets et des stocks de produits finis

(en solde d'opinions CVS)

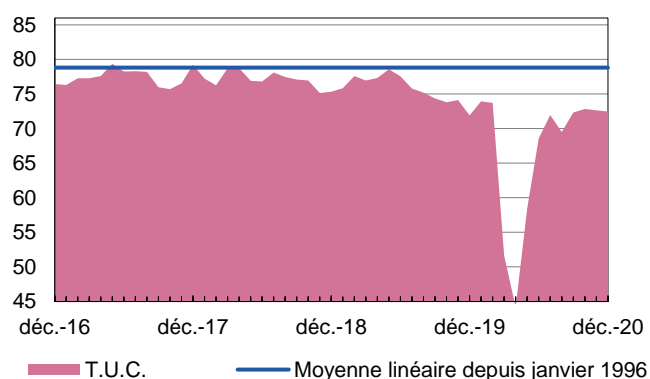


L'opinion des industriels sur leurs carnets de commandes est en très légère progression par rapport à novembre dernier, la situation étant toujours jugée dégradée au regard de la période d'avant-crise.

Le niveau des stocks apparaît globalement adapté.

### Utilisation des capacités de production CVS

(en pourcentage CVS)



Le taux d'utilisation moyen des capacités de production s'est stabilisé depuis septembre dernier à des niveaux comparables à ceux de 2019 et les écarts d'un secteur à l'autre sont moins prononcés que ceux observés sur la période avril-juillet. Néanmoins, le taux d'utilisation des capacités de production reste assez nettement en retrait du niveau moyen observé en 2019 dans les matériels de transports, la fabrication des produits informatiques, électroniques et optiques et la fabrication de parfums.



**13,2 %**

Poids des effectifs du sous-secteur dans la totalité de l'industrie  
(source : ACOSS-URSSAF 31/12/2019)

## Fabrication de denrées alimentaires et de boissons

En décembre, l'évolution de la production a été moins favorable que prévu par les chefs d'entreprise. Les niveaux d'activité et le taux d'utilisation des capacités de production se sont dégradés en conséquence, tout en demeurant à des niveaux proches de ceux observés en 2019.

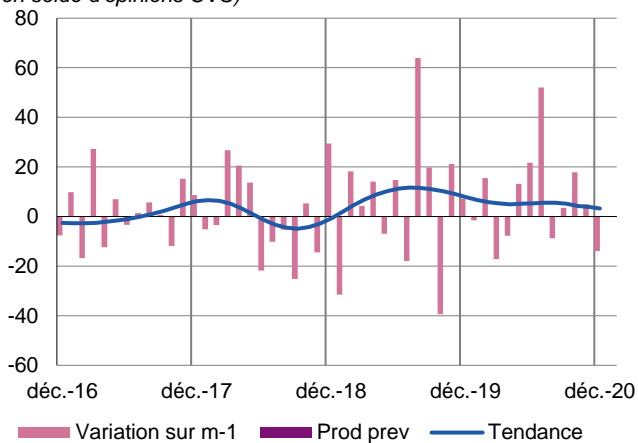
La stabilité de la demande masque des divergences selon le type de marchés, dont celui de la restauration traditionnelle, qui reste très dégradé. Les opinions sur les carnets de commandes sont stables en décembre et proches de leur niveau d'avant-crise.

Le mouvement de reconstitution des stocks observé en novembre (stocks qui apparaissaient alors un peu plus étoffés que la normale) s'est inversé en décembre.

Selon les chefs d'entreprise interrogés, la production se maintiendrait à son niveau actuel dans les prochaines semaines.

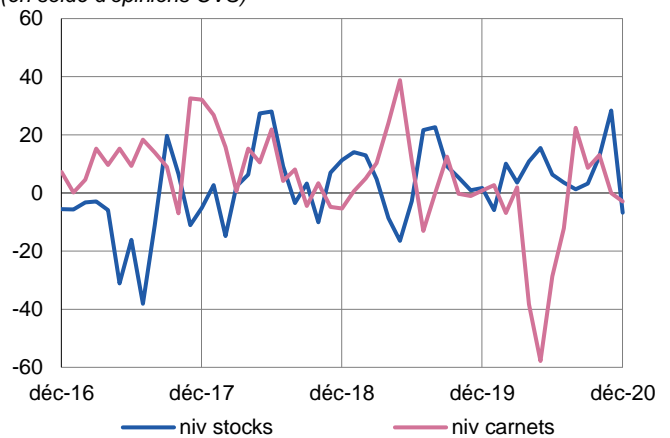
### Production passée et prévisions

(en solde d'opinions CVS)



### Situation des carnets et des stocks de produits finis

(en solde d'opinions CVS)





**18,4 %**

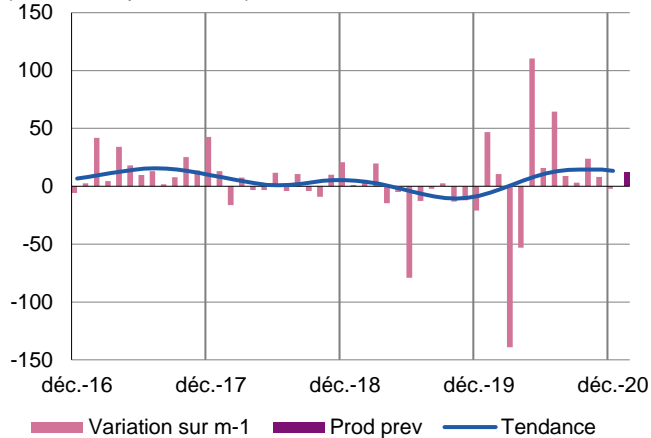
Poids des effectifs du sous-secteur dans la totalité de l'industrie  
(source : ACOSS-URSSAF 31/12/2019)

## Équipements électriques électroniques, informatiques et autres machines

En décembre, le léger tassement de l'activité a été conforme aux anticipations des chefs d'entreprise fin novembre. Toutefois, cette tendance masque à la fois des divergences d'un sous-secteur à l'autre (recul marqué de la production dans la fabrication d'équipements électriques) et des évolutions hétérogènes selon les entreprises. Globalement, les niveaux de production sont proches de ceux de l'an passé et les taux d'utilisation des capacités de production s'inscrivent en hausse par rapport à décembre 2019. Les carnets de commandes sont toujours jugés normaux, à l'exception du sous-secteur des produits informatiques, électroniques et optiques. Les stocks peinent à se reconstituer. Un léger redressement de l'activité est attendu en décembre, tiré par le secteur de la fabrication d'équipements électriques.

### Production passée et prévisions

(en solde d'opinions CVS)



#### Produits informatiques, électroniques et optiques

L'activité a été moins bien orientée en décembre qu'escompté, avec toutefois des évolutions hétérogènes selon les entreprises et un possible décalage d'activité dans les semaines à venir. Les niveaux de production restent en deçà de ceux de 2019.

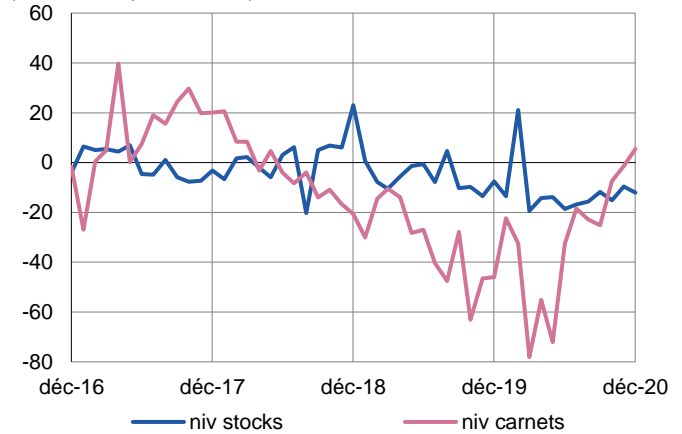
L'appréciation portée sur les carnets de commandes est toujours défavorable.

Les stocks apparaissent adaptés aux besoins.

L'activité serait mieux orientée au cours des prochaines semaines.

### Situation des carnets et des stocks de produits finis

(en solde d'opinions CVS)



#### Équipements électriques

Avec des évolutions toujours hétérogènes selon les entreprises, la baisse d'activité attendue au mois dernier s'est confirmée en décembre.

Pour autant, les volumes produits demeurent très supérieurs à ceux de l'an passé, tout comme le niveau d'utilisation des capacités de production.

La situation des carnets de commandes est jugée favorablement.

Les stocks, partiellement reconstitués, demeurent insuffisants.

#### Autres machines et équipements

En décembre, la production s'est stabilisée par rapport au mois de novembre, le taux d'utilisation des capacités productives restant proche de 80% (contre 66% en décembre 2019).

Les flux de commandes sont moins soutenus que le mois dernier, l'appréciation portée sur les carnets étant jugée simplement correcte.

Les stocks de produits finis sont toujours peu garnis.



**8,4 %**

Poids des effectifs du sous-secteur dans la totalité de l'industrie  
(source : ACOSS-URSSAF 31/12/2019)

## Matériels de transport

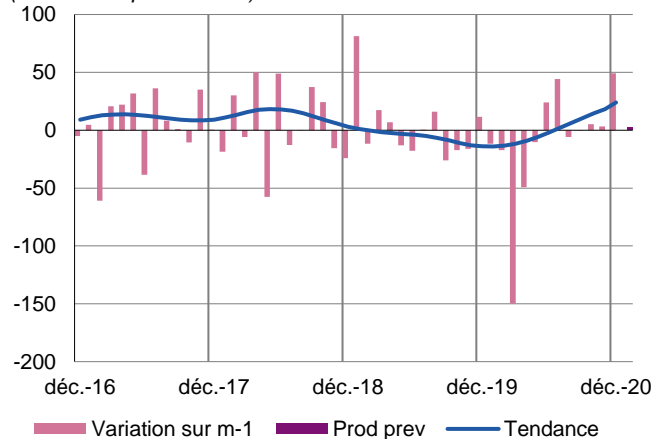
En dépit d'une augmentation sensible de la production au niveau agrégé, liée à un nombre limité d'entreprises du secteur, l'activité reste dégradée dans le secteur automobile et déprimée dans celui de l'aéronautique et des autres transports.

Le taux d'utilisation des capacités de production se situe aux environs de 70% dans l'automobile et de 65% dans l'aéronautique et les autres transports, soit près de 10 points en deçà des niveaux moyens observés en 2019.

Les carnets de commandes sont toujours jugés très étroits, les chefs d'entreprise interrogés faisant preuve de beaucoup de prudence dans leurs prévisions de production. En janvier, ils anticipent une quasi-stabilité de l'activité.

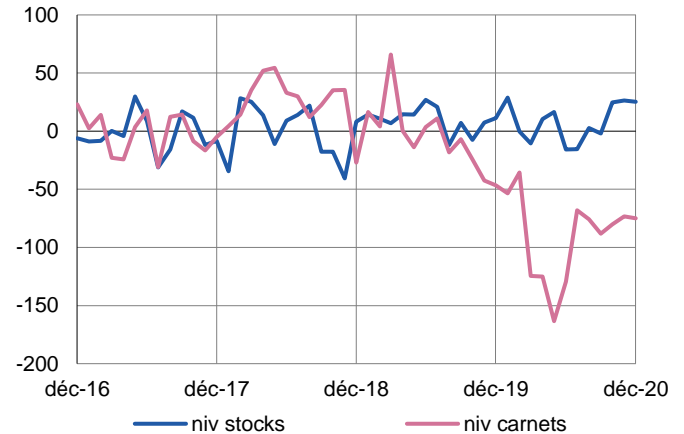
### Production passée et prévisions

(en solde d'opinions CVS)



### Situation des carnets et des stocks de produits finis

(en solde d'opinions CVS)





**60,0 %**

Poids des effectifs du sous-secteur dans la totalité de l'industrie  
(source : ACOSS-URSSAF 31/12/2019)

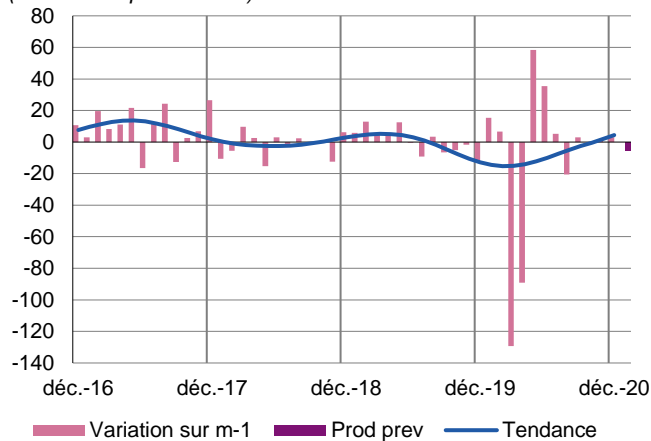
## Autres produits industriels

### Industrie chimique – Industrie pharmaceutique – Produits en caoutchouc, plastique et autres produits non métalliques – Métallurgie et produits métalliques – Bois, papier et imprimerie

La stabilité de la production au niveau agrégé masque des évolutions contrastées selon les secteurs et les entreprises. L'opinion des chefs d'entreprise sur la situation des carnets de commandes s'améliore mais ceux-ci demeurent en deçà de leurs niveaux habituels. Dans un contexte très incertain, les chefs d'entreprise prévoient un très léger repli de l'activité dans les semaines à venir.

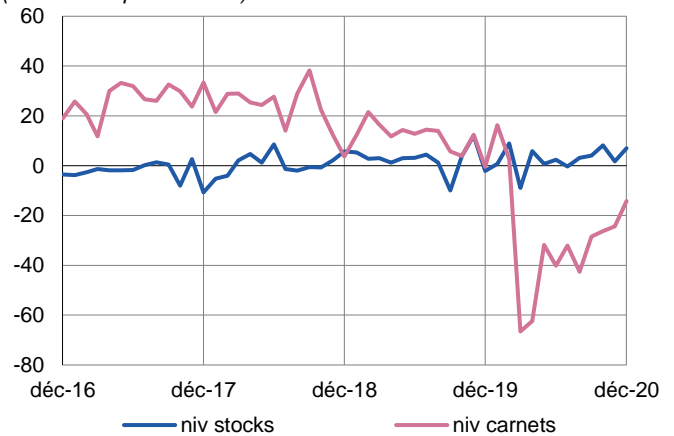
#### Production passée et prévisions

(en solde d'opinions CVS)



#### Situation des carnets et des stocks de produits finis

(en solde d'opinions CVS)



#### Fabrication de savons, de produits d'entretien, de parfums

Après un repli ces derniers mois, la production s'est redressée au mois de décembre, la demande étrangère semblant notamment mieux orientée.

Les carnets de commandes sont un peu plus étoffés, mais sont jugés insuffisants. Les stocks sont adaptés aux besoins.

La production devrait rester proche de ses niveaux actuels dans les prochaines semaines.

#### Industrie pharmaceutique

La production industrielle apparaît mieux orientée que prévu le mois dernier, ce qui se reflète dans la hausse du taux d'utilisation des capacités de production. Une partie de la production a sans doute été pour partie affectée à la reconstitution des stocks de produits finis, dont le niveau était jugé insuffisant le mois dernier.

Les carnets de commandes sont jugés satisfaisants. Les chefs d'entreprise prévoient une stabilité de l'activité dans les prochaines semaines.

#### Fabrication de produits en caoutchouc et en plastique

La production, en retrait, a été moins bien orientée que ce qui était anticipé par les chefs d'entreprise le mois dernier. Les carnets de commandes demeurent étroits.

Les niveaux d'activité du secteur restent inférieurs à ceux de l'année dernière.

L'activité varierait peu dans les prochaines semaines.

#### Fabrication d'autres produits minéraux non métalliques

L'activité est apparue un peu mieux orientée que prévu le mois dernier, même si le redressement du taux d'utilisation des capacités de production ne permet pas à celui-ci de retrouver ses niveaux de l'année dernière.

De même, les carnets de commandes se situent à des niveaux jugés inférieurs à leur moyenne de moyen terme.

Un maintien de l'activité est attendu dans les prochaines semaines.

### **Métallurgie et fabrication de produits métalliques**

Alors que les chefs d'entreprise interrogés le mois dernier anticipaient un maintien de l'activité en décembre, la production s'est repliée à des niveaux encore très inférieurs à ceux de l'an passé.

En revanche, la situation des carnets de commandes apparaît moins dégradée, ce qui laisse entrevoir une meilleure orientation de l'activité dans les semaines à venir.

Les stocks sont désormais jugés légèrement excédentaires.

### **Imprimerie et reproduction d'enregistrements**

Si la production a été un peu mieux orientée que prévu, les niveaux d'activité sont très nettement en retrait par rapport à ceux observés en 2019.

Il en est de même des carnets de commandes, toujours jugés très insatisfaisants au regard des niveaux habituels.

L'activité ne devrait quasiment pas varier dans les prochaines semaines.



**36,0 %**

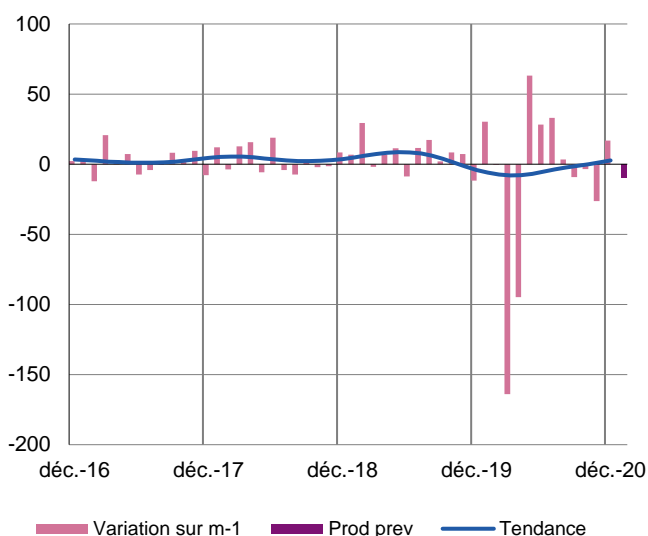
Poids des effectifs des services marchands par rapport à la totalité des effectifs  
(source : ACOSS-URSSAF 31/12/2019)

## Services marchands

Dans les services, l'amélioration de l'activité a été dans l'ensemble plus marquée en décembre que dans les secteurs moins affectés par le confinement de novembre (industrie, BTP). Toutefois, la demande de services se situe à des niveaux très en deçà de ceux observés en 2019 et les disparités d'un sous-secteur à l'autre restent très marquées. En particulier, malgré un redressement en décembre, l'hébergement et surtout la restauration présentent toujours des niveaux d'activité extrêmement dégradés. En janvier, l'activité se replierait légèrement dans les services, mais son évolution reste très dépendante des mesures sanitaires qui seront mises en œuvre.

### Activité passée et prévisions

(en solde d'opinions CVS)



### Réparation automobile

En dépit d'une levée partielle des contraintes sanitaires et des anticipations favorables des chefs d'entreprise interrogés le mois dernier, l'activité en décembre s'est à nouveau contractée.

Elle devrait se redresser en janvier.

### Ingénierie technique

Alors que les entreprises prévoient le mois dernier une nouvelle baisse de l'activité, celle-ci s'est redressée en décembre. Même si les situations des entreprises du secteur sont très hétérogènes, la demande de prestations de services se situe à des niveaux très inférieurs à ceux observés en 2019. Une stabilité de l'activité est attendue en janvier.

### Informatique et services d'information

Le rebond inattendu de l'activité en novembre, lié à la signature de gros contrats, a fait place à un net repli en décembre. Au demeurant, les volumes d'affaires s'inscrivent toujours en fort retrait par rapport à 2019.

L'activité devrait se maintenir dans les semaines à venir, à des niveaux sensiblement similaires à ceux de décembre.

## Services administratifs et de soutien

### Travail intérimaire

Une hausse sensible de l'activité dans le secteur du travail temporaire a été observée en décembre, associée notamment à la réouverture des commerces.

Selon les chefs d'agence interrogés, l'activité en janvier se maintiendrait à des niveaux similaires à ceux observés en décembre, mais cette anticipation d'une stabilité de l'activité doit néanmoins être interprétée avec prudence car elle pourrait refléter un manque de visibilité.

### Nettoyage

En décembre, la demande de prestations de nettoyage a été plus soutenue que prévu, favorisée par l'ouverture de sites et locaux permise par l'allègement des mesures sanitaires.

Dans un contexte incertain quant à l'évolution du contexte sanitaire, les chefs d'entreprise interrogés anticipent un repli de leur activité en janvier.



## Transports, hébergement et restauration

### Transports

Conformément aux anticipations des chefs d'entreprise, l'activité s'est redressée en décembre, grâce à la réouverture des commerces autorisée par l'allègement des mesures sanitaires.

Pour autant, les niveaux d'activité se situent toujours à des niveaux inférieurs à ceux de l'an passé.

L'activité se replierait légèrement en janvier.

### Hébergement et restauration

Si l'hébergement et la restauration présentent toujours des niveaux d'activité extrêmement dégradés, un net redressement a été observé en décembre par rapport au mois précédent, en particulier dans l'hôtellerie. Dans la restauration, seuls la restauration non traditionnelle et les restaurants qui pratiquent la vente à emporter ont pu développer leur volume d'affaires.

Les professionnels du secteur anticipent un nouveau repli de leur activité dans les prochaines semaines, en lien avec le report de la réouverture des bars et restaurants (annoncée initialement pour le 20 janvier).



**8,2 %**

Poids des effectifs du bâtiment et des travaux publics par rapport à la totalité des effectifs  
(source : ACOSS-URSSAF 31/12/2019)

## Bâtiment et Travaux Publics

Enquête trimestrielle – 4<sup>ème</sup> trimestre 2020

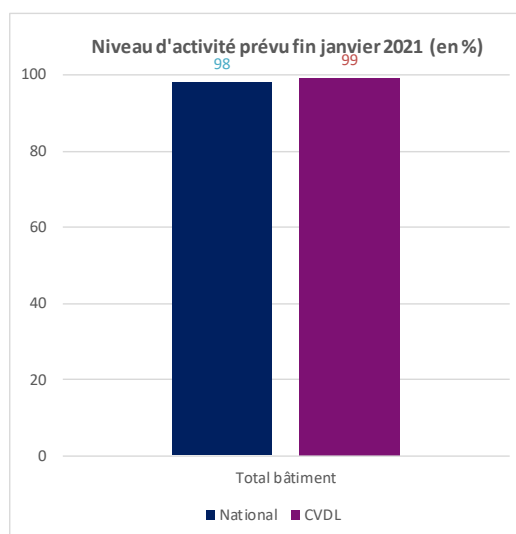
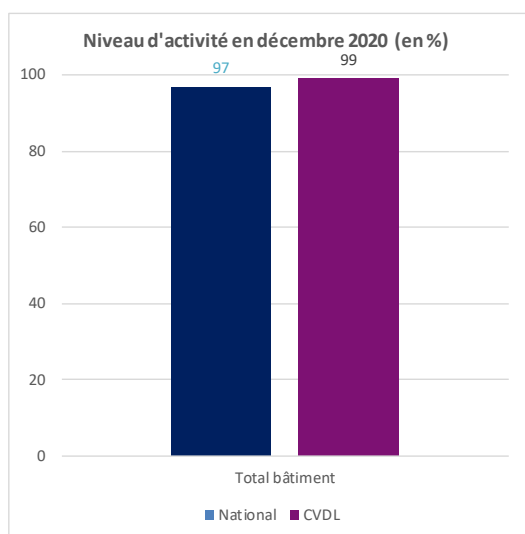
### Bâtiment : activité passée et prévisions

(en solde d'opinions CVS)

Dans le bâtiment, l'activité est quasi-stable en décembre et reste proche de son niveau d'avant-crise. Les opinions sur les carnets de commandes progressent en décembre mais demeurent en deçà de leur niveau d'avant-crise.

Les chefs d'entreprise anticipent une stabilité de l'activité en janvier.

Comme on peut l'observer sur le graphique ci-dessous, les niveaux d'activité moyens dans le bâtiment en région Centre-Val de Loire sont quasiment identiques à ceux observés au niveau national.



### Travaux publics

Au quatrième trimestre, l'activité est en léger repli dans les travaux publics, après le fort rebond observé au 3<sup>ème</sup> trimestre. La contraction des effectifs se poursuit. Les carnets de commandes évoluent peu. Selon les chefs d'entreprise, l'activité se dégraderait de nouveau au premier trimestre 2021.

Directeur de publication : Marie-Agnès de MONTBRON, directrice régionale

Rédacteur en chef : Pierre-Michel FRÉMANN

Équipe de rédaction: Patrice Aubry, Evelyne Albertini, Isabelle Papin

### Contactez-nous

Banque de France  
Succursale d'Orléans – Direction des affaires régionales  
3-5 boulevard de Verdun – CS 71657  
45006 ORLEANS CEDEX 1

Téléphone : 02 38 77 78 78  
Télécopie : 02 38 77 78 41  
Courriel : [0615-trc-ut@banque-france.fr](mailto:0615-trc-ut@banque-france.fr)

### Pour en savoir plus

Voir la [méthodologie](#) et les [parutions précédentes](#)