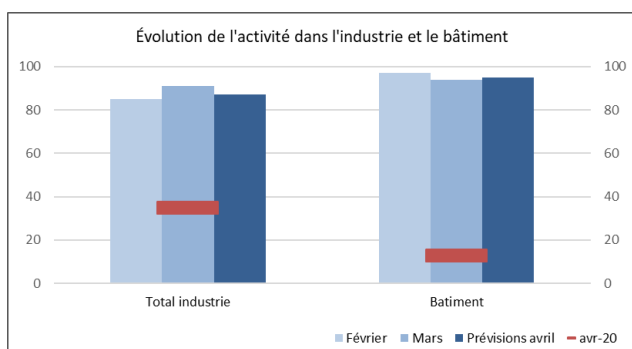


En mars, le récent renforcement des restrictions sanitaires n'a pas eu d'effet dans l'industrie et le bâtiment mais pèse déjà sur les services marchands et pénalise les espoirs de reprise d'avant-saison

Évolution du jugement des dirigeants sur le niveau d'activité de leurs entreprises (En pourcentage du niveau jugé « normal »)

Industrie et Bâtiment

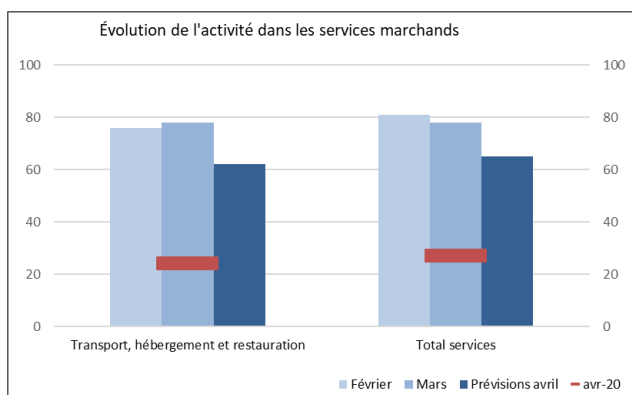


En mars, le niveau d'activité dans l'industrie progresse de 6 points à 91, ce qui est mieux qu'attendu mais encore bien inférieur à son niveau d'avant crise.

Dans la filière du bâtiment, le niveau de production s'érode de 3 points à 94 mais demeure proche de son niveau observé avant la crise sanitaire.

Pour avril les chefs d'entreprise restent prudents quant à l'effet des nouvelles restrictions mais anticipent une légère baisse dans l'industrie et une quasi stabilité dans le bâtiment.

Services marchands



En mars, le niveau d'activité est encore en léger recul de 3 points dans les services marchands à 78 et demeure très nettement en-deçà de son niveau d'avant crise.

Pour avril, dans un contexte de mesures sanitaires plus restrictives, un fort recul est anticipé avec une activité en retrait de 35 points par rapport à une situation normale.

Au mois de mars, les mesures sanitaires ont été progressivement étendues, avec en particulier la mise en place de restrictions renforcées dans 16 puis 19 départements à compter du 20 mars. Pour autant, l'activité s'est raffermie dans l'industrie, comme dans les services marchands et le bâtiment, selon notre enquête de conjoncture menée entre le 29 mars et le 6 avril auprès de 8 500 entreprises ou établissements. Au total, nous estimons à - 4 % la perte de PIB sur le mois de mars par rapport au niveau d'avant-crise, contre - 5 % en février. Sur l'ensemble du 1er trimestre, le PIB serait en légère croissance par rapport au trimestre précédent.

Pour le mois d'avril, les chefs d'entreprise anticipent un léger repli de l'activité ; environ 80 % d'entre eux ont répondu après les annonces du 31 mars concernant le renforcement des mesures sanitaires (extension des restrictions à l'ensemble du territoire, fermeture des crèches et des établissements scolaires pendant trois à quatre semaines). En tenant compte de cela, nous estimons que la perte de PIB par rapport au niveau d'avant-crise serait de - 7 % en avril, soit du même ordre de grandeur que lors du précédent confinement de novembre (mais durant lequel les crèches et établissements scolaires étaient restés ouverts) et quatre à cinq fois moins importante que lors du premier confinement d'avril 2020. Ceci témoigne d'une résilience accrue de l'économie aux contraintes sanitaires



12,1%

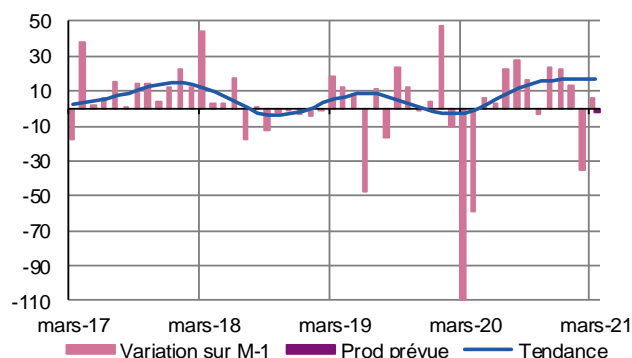
Poids des effectifs de l'industrie par rapport à la totalité des effectifs
(source : ACOSS-URSSAF)

Industrie

Après un recul sensible en février, l'activité progresse en mars, portée par un regain de la demande

Production passée et prévisions

(en solde d'opinions CVS)



En mars, la production industrielle est en légère progression. Si la stabilité de l'activité prévaut dans les « autres produits industriels », une hausse plus marquée est perceptible dans les filières agroalimentaires.

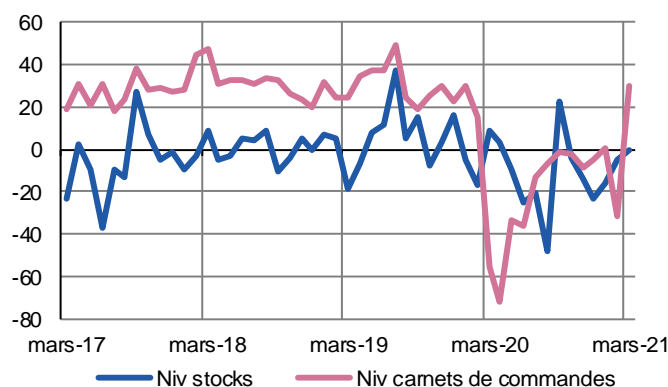
Une hausse du prix des matières premières (acier, plastique, pétrole) se répercute partiellement sur les prix de vente.

Les effectifs n'enregistrent pas d'évolution.

Dans un contexte encore incertain, les chefs d'entreprise demeurent prudents et anticipent, à court terme, une quasi-stabilité de l'activité.

Situation des carnets et des stocks de produits finis

(en solde d'opinions CVS)

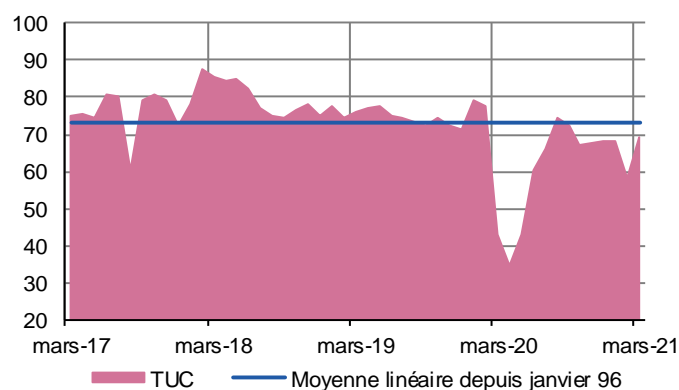


A la faveur d'une demande insulaire et continentale favorablement orientée, le niveau des carnets de commandes se redresse nettement

Les stocks ont été reconstitués progressivement et paraissent désormais adaptés à l'activité à venir.

Utilisation des capacités de production

(en solde d'opinions CVS)



Le taux d'utilisation des capacités de production est en hausse de 11 points à 69 % et se rapproche de sa moyenne de longue période (73 %).



35%

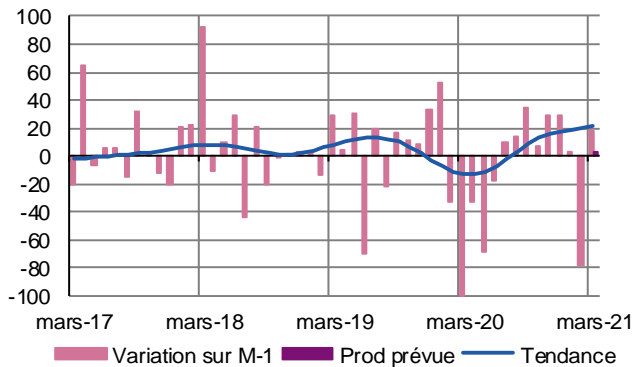
Poids des effectifs du sous-secteur dans la totalité de l'industrie.
(source : ACOSS-URSSAF)

Fabrication de denrées alimentaires et de boissons

En mars, l'activité a été bien mieux orientée suite à une reprise de la demande mais ce rebond reste fragile dans l'attente de l'arrivée des touristes

Production passée et prévisions

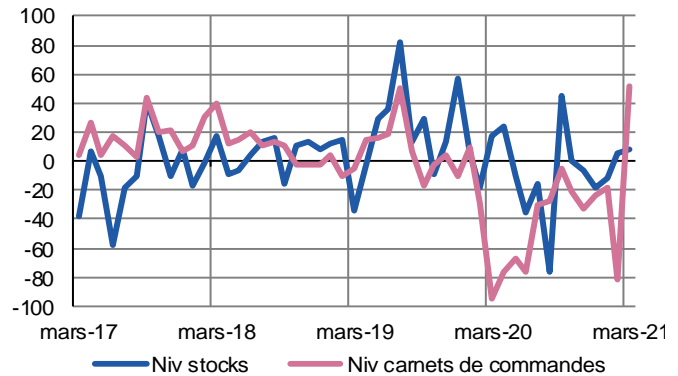
(en solde d'opinions CVS)



En mars, la production progresse favorablement. Si une stabilité de l'activité est observée dans le secteur des boissons, un rebond de la production caractérise les filières des produits frais et secs. Les prix et les effectifs sont globalement stables. À court terme, les professionnels anticipent une évolution plutôt mesurée de l'activité.

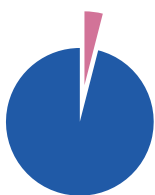
Situation des carnets et des stocks de produits finis

(en solde d'opinions CVS)



A la faveur d'une demande métropolitaine plus forte sur les produits frais et secs, on observe une nette amélioration des carnets de commandes.

Les stocks en légère augmentation sont globalement jugés adaptés à l'activité.



4%

Poids des effectifs du sous-secteur dans la totalité de l'industrie
(source : Pôle Emploi)

Matériels de transport

L'activité reste strictement adaptée au rythme des livraisons attendues par les constructeurs, soit en net retrait sur l'avant-crise

L'activité est volontairement contenue aux alentours de 65 % des capacités de production afin de s'adapter aux contraintes que connaissent les constructeurs aéronautiques.

Les prix tant à l'achat qu'à la vente sont globalement stables dans le cadre d'accords de long terme.

Même si les perspectives semblent plus favorables à l'horizon du second semestre, la prudence demeure quant à la reprise attendue du trafic aérien mondial.



57%

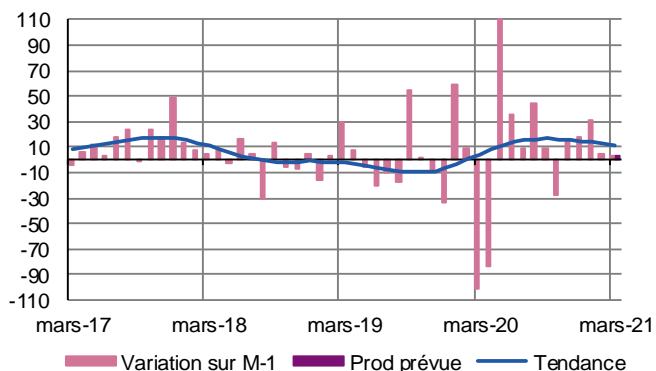
Poids des effectifs du sous-secteur dans la totalité de l'industrie
(source : ACOSS-URSSAF)

Autres produits industriels

Portée par une demande qui se maintient, l'activité se stabilise à un bon niveau mais sans perspective claire

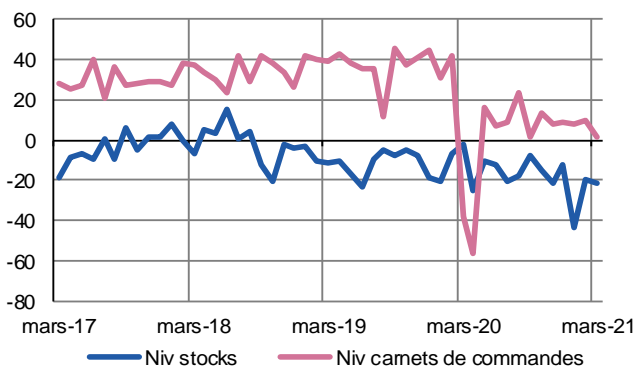
Production passée et prévisions

(en solde d'opinions CVS)



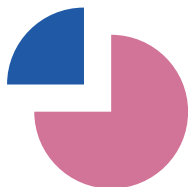
Situation des carnets et des stocks de produits finis

(en solde d'opinions CVS)



L'activité dans la fabrication « d'autres produits industriels » demeure globalement stable. Le niveau des carnets de commandes se replie un peu mais reste encore jugé « normal ». Les stocks paraissent plutôt faibles en regard de l'activité. Les prix à l'achat progressent sensiblement mais la répercussion sur les prix de vente n'est que partielle. Compte tenu des incertitudes liées aux mesures sanitaires, l'activité ne devrait pas enregistrer d'évolution à court terme.

« Afin de tenir compte des évolutions économiques et toujours soucieuse de publier des données robustes et fiables, la Banque de France a actualisé, comme elle le fait périodiquement, le format des rubriques de ses publications « Tendances régionales ». Des modifications du périmètre de certains commentaires peuvent en résulter, allant parfois jusqu'à la suppression d'une rédaction détaillée spécifique pour quelques sous-secteurs ; dans ce cas cependant, les données sous-jacentes sont toujours exploitées, dans le cadre plus large du secteur englobant le sous-secteur considéré et du commentaire qui le concerne. Bien sûr, Tendances régionales vous permet toujours d'accéder directement à l'Enquête mensuelle de conjoncture (EMC), dans laquelle vous trouverez l'analyse nationale de la conjoncture par la Banque de France. »



56%

Poids des effectifs des Services Marchands par rapport à la totalité des effectifs
(source : ACOSS-URSSAF)

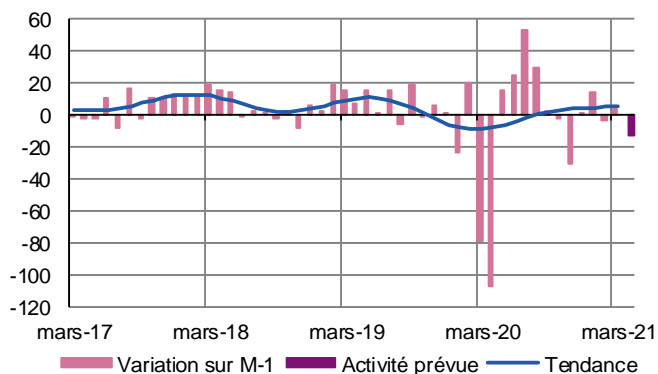
Services Marchands

L'activité des services marchands subit déjà les anticipations de renforcement des restrictions sanitaires qui pèsent directement sur les services à la personne, en plein début d'avant-saison

Évolution globale

Activité passée et prévisions

(en solde d'opinions CVS)



Dans un contexte incertain liés aux anticipations de nouvelles mesures de restrictions sanitaires, le niveau des transactions demeure contenu en région Corse.

Si certaines filières sont dans l'expectative et principalement dans l'hébergement et le transport, le secteur des autres services aux entreprises est, en nette progression.

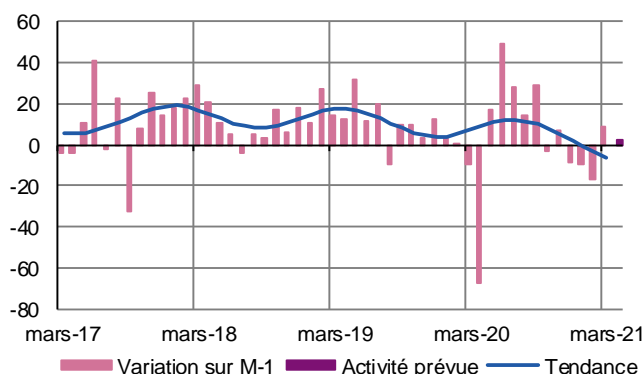
Les prix et les effectifs sont stables.

À court terme, les professionnels sont plutôt pessimistes avec un nouveau recul anticipé des transactions au lieu d'un début de reprise..

Activités spécialisées, scientifiques et techniques, services administratifs et soutien

Activité passée et prévisions

(en solde d'opinions CVS)



En mars, le secteur des services aux entreprises profite d'une reprise ponctuelle de l'activité.

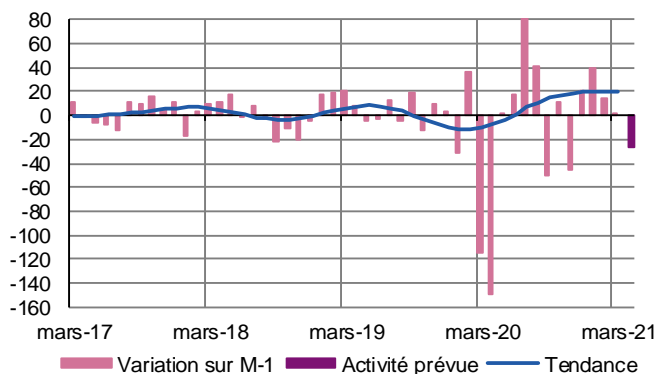
Les prix et les effectifs sont stables.

À court terme, le niveau d'activité devrait globalement se stabiliser.

Transports, hébergement et restauration

Activité passée et prévisions

(en solde d'opinions CVS)



Transports et entreposage

Face à une demande peu dynamique, l'activité se stabilise.

Dans un contexte de renforcement des mesures sanitaires, la visibilité des professionnels tend à se réduire encore avec des perspectives toujours incertaines sur la haute-saison.

Hébergement et restauration

Avec l'annonce, redoutée, des nouvelles restrictions liées à la situation sanitaire et des annulations qui en ont découlé, la majeure partie des établissements hôteliers ont décidé de rester fermés. La situation délicate dans les CHR se prolonge sans date certaine de reprise.

Même s'il est observé quelques signes encourageants en termes de réservations estivales, les professionnels demeurent encore très prudents face aux nombreuses incertitudes liées à la situation.



20.9%

Poids des effectifs du bâtiment et des travaux publics par rapport à la totalité des effectifs
(source : ACOSS-URSSAF)

Bâtiment et Travaux Publics

L'activité dans le BTP reste bien orientée, à des niveaux comparables à ceux d'avant crise, mais sans effet de rattrapage pour l'instant.

Bâtiment

Gros œuvre

L'activité s'est inscrite en hausse d'un trimestre sur l'autre et à un an d'intervalle.

Les carnets de commandes se stabilisent mais manquent encore de consistance.

Les effectifs et les prix sont globalement stables.

Les professionnels anticipent pour le prochain trimestre une hausse modérée de la production.

Second œuvre

Les travaux essentiellement de rénovation ou de mise aux normes ont porté l'activité qui progresse d'un trimestre sur l'autre et à un an d'intervalle.

Les prix et les effectifs n'enregistrent pas encore d'évolution, malgré une certaine tension.

Le carnet de commandes se renforce et permet d'anticiper, à court terme, des plans de charge en progression.

Travaux publics

L'activité progresse et dépasse le niveau atteint un an auparavant.

La demande publique se renforce dans la construction de routes ou de réseaux pour fluides.

Les effectifs se renforcent et les prix sont stables.

Les perspectives d'activité sont plutôt encourageantes pour les mois à venir, nonobstant les difficultés persistantes à trouver de la main d'œuvre qualifiée.

Contactez-nous :

BANQUE DE FRANCE

Service des Affaires Régionales
8, rue du sergent Casalonga
BP315
20177 AJACCIO CEDEX 1

 : **04.95.51.72.50**

 : **04.95.51.72.64**

 : 0109-emc-ut@banque-france.fr

Le rédacteur en chef :

Bernard BENITEZ, Responsable du Service des Affaires Régionales

Le directeur de la publication :

Jean-Charles SANANES, Directeur Régional