

Les défaillances d'entreprises en France Avril 2016

Le 9 juin 2016

À fin mars 2016, le nombre de défaillances enregistrées sur les douze derniers mois diminue de 4,1 %

- À fin mars, le cumul sur 12 mois du nombre de défaillances s'élève à 61 198, soit une baisse de 4,1 % par rapport à mars 2015 (cf. tableaux A et B et graphiques 1 et 2).
- Selon des données encore provisoires, le cumul des défaillances diminuerait de nouveau à fin avril 2016 (-5,5 %) (cf. tableaux A et B et graphiques 1 et 2).

Le recul des défaillances cumulées concerne la majorité des secteurs

- Les défaillances cumulées sur 12 mois diminuent dans la construction (-7,5 %), l'industrie (-7,2 %), le soutien aux entreprises (-6,1 %), le commerce et la réparation automobile (-4,1 %), l'information et communication (-3,6 %), ainsi que le transport (-2,1 %).
- En revanche, le cumul des défaillances est stable dans l'enseignement, santé, action sociale et services aux ménages (0,0%), et augmente très légèrement dans l'hébergement-restauration (+0,6 %).

L'évolution des défaillances diffère selon les tailles d'entreprises

- Les défaillances cumulées reculent pour l'ensemble des PME (-4,1 %), en particulier pour les microentreprises (-3,5 %), alors qu'elles augmentent pour les ETI et grandes entreprises (+7,9 %) (cf. tableau B).
- Les encours de crédits portés par les entreprises défaillantes sur les douze derniers mois représentent 0,4 % du total des encours de crédit déclarés au Service Central des Risques de la Banque de France (après 0,5 % à fin mars 2015). Cette part s'élève à 0,5 % pour les microentreprises (après 0,6 % à fin mars 2015), à 0,7 % pour les TPE (après 0,7 % à fin mars 2015) et à 1,0 % pour les PE (après 1,3 % à fin mars 2015) (cf. graphiques 3 et 4).

Pour en savoir plus : les données sur les créations d'entreprises sont diffusées par l'INSEE : [Créations d'entreprises sur le site de l'INSEE](#)

Les demandes d'abonnement aux avis de ce Stat info peuvent être adressées à 2503-DIFFUSION-UT@banque-france.fr

Avertissement : la typologie des tailles d'entreprises retenue dans ce Stat Info évolue par rapport aux mois précédents. Elle s'appuie toujours sur la nomenclature LME mais détaille plus finement les résultats pour les PME, en distinguant désormais quatre sous-catégories (microentreprises et taille inconnue, TPE, PE et ME). En outre, les entreprises des anciennes catégories « Holdings et sièges sociaux », « Activités financières et d'assurance » et « Activités et promotion immobilières » sont maintenant rattachées à leur catégorie de taille. Ces évolutions ne modifient en rien le décompte total des défaillances, ni la répartition par secteur.

A – Les défaillances d'entreprises par secteur d'activité

Défaillances en nombre d'unités légales, glissement en %

Secteur d'activité	Cumul 12 derniers mois ^a (données brutes)					Glissement 3 mois cvs-cjo ^b	Données mensuelles cvs-cjo		
	Mars 15	Mars 16	Mars 16/Mars 15	Avr. 16 prov.	Avr. 16/Avr. 15	Mars 16	Jan. 16	Fév. 16	Mars 16
Agriculture, sylviculture et pêche (AZ)	1 369	1 365	-0,3%	1 341	-2,5 %	-9,6 %	114	103	102
Industrie (BE)	4 712	4 372	-7,2%	4 265	-9,5 %	-7,1 %	386	327	333
Construction (FZ)	16 318	15 096	-7,5%	14 798	-9,7 %	-3,1 %	1 286	1 156	1 209
Commerce ; réparation automobile (G)	13 916	13 347	-4,1%	13 205	-4,9 %	0,2 %	1 115	1 074	1 115
Transports et entreposage (H)	1 779	1 742	-2,1%	1 701	-5,2 %	8,3 %	141	149	153
Hébergement et restauration (I)	8 167	8 217	0,6%	8 142	-0,8 %	-1,2 %	700	652	658
Information et communication (JZ)	1 488	1 435	-3,6%	1 435	-2,0 %	15,6 %	127	139	119
Activités financières et d'assurance (KZ)	1 313	1 189	-9,4%	1 166	-10,4 %	10,2 %	104	109	100
Activités immobilières (LZ)	2 220	2 127	-4,2%	2 122	-4,2 %	6,0 %	201	165	167
Soutien aux entreprises (MN)	6 726	6 315	-6,1%	6 254	-6,3 %	4,7 %	538	512	564
Enseignement, santé, action sociale et service aux ménages (P à S)	5 633	5 631	0,0%	5 543	-2,3 %	-2,7 %	484	447	461
Ensemble^c	63 789	61 198	-4,1 %	60 338	-5,5 %	0,3 %	5 175	4 811	5 128

Source : Banque de France – Base Fiben. Données disponibles fin mai 2016

Calcul : Banque de France – Direction des Entreprises – Observatoire des Entreprises

^a Cumul des douze derniers mois comparé au cumul des mêmes mois un an auparavant

^b Cumul des trois derniers mois comparé au cumul des trois mois précédents

^c La ligne « Ensemble » comprend des unités légales dont le secteur d'activité n'est pas connu

Méthodologie disponible à l'adresse : <http://www.banque-france.fr/economie-et-statistiques/base-de-donnees/methodologie/entreprises-methodologie.html>

Toutes les séries publiées par la Banque de France sont accessibles à l'adresse [Webstat Banque de France](#)

B – Les défaillances d'entreprises par taille

Défaillances en nombre d'unités légales, glissement en %

Taille	Cumul 12 derniers mois ^a (données brutes)				Glissement 3 mois cvs-cjo ^b		Données mensuelles cvs-cjo		
	Mars 15	Mars 16	Mars 16/Mars 15	Avr. 16 prov.	Avr. 16/Avr. 15	Mars 16	Jan. 16	Fév. 16	Mars 16
PME, dont	63 751	61 157	-4,1 %	60 297	-5,5 %	0,3 %	5 171	4 806	5 127
Microentreprises et taille indéterminée	59 646	57 554	-3,5 %	56 742	-5,0 %	-0,2 %	4 847	4 529	4 805
Très petites entreprises	2 471	2 229	-9,8 %	2 174	-11,7 %	0,6 %	214	162	171
Petites entreprises	1 209	989	-18,2 %	995	-16,2 %	15,1 %	85	83	97
Moyennes entreprises	425	385	-9,4 %	386	-7,2 %	18,2 %	31	38	38
ETI-GE	38	41	7,9 %	41	20,6 %				
Ensemble	63 789	61 198	-4,1 %	60 338	-5,5 %	0,3 %	5 175	4 811	5 128

Source : Banque de France – Base Fiben. Données disponibles fin mai 2016

Calcul : Banque de France – Direction des Entreprises – Observatoire des Entreprises

^a Cumul des douze derniers mois comparé au cumul des mêmes mois un an auparavant

^b Cumul des trois derniers mois comparé au cumul des trois mois précédents

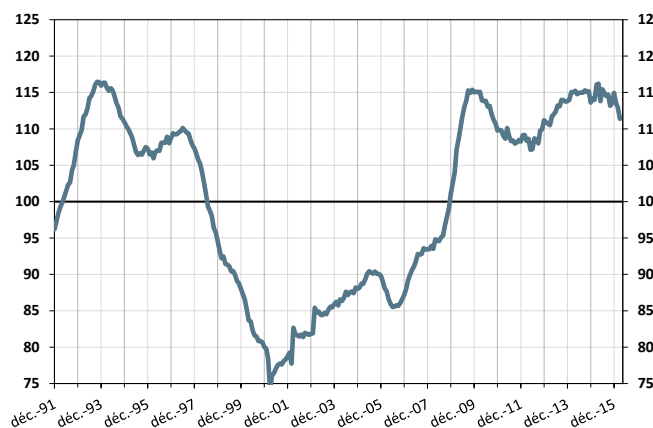
C – Évolution des défaillances d'entreprises

1 – Indice de défaillance

Cumul sur les douze derniers mois

déc. 1991 à mars 2016

(en points, base 100 = moyenne déc. 90 – mars 2016)

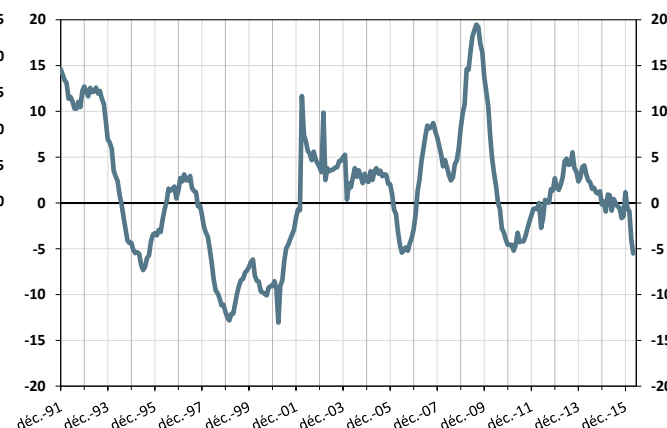


2 – Évolution du nombre de défaillances

Glissement annuel du cumul sur douze mois

déc. 1991 à mars 2016 (+ avril 2016 provisoire)

(en %)

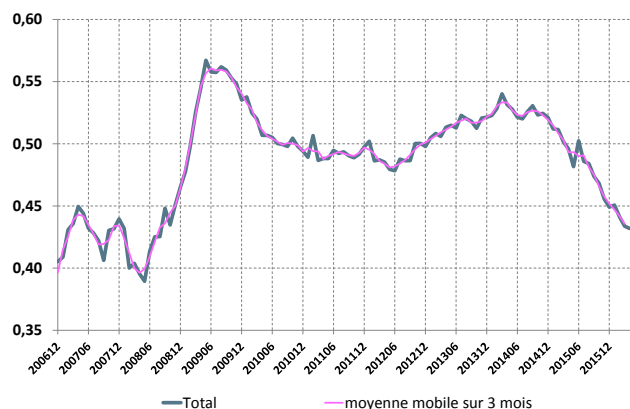


3 – Poids des défaillances des entreprises non financières en termes de crédit – ensemble des entreprises

Cumul sur les douze derniers mois

déc. 2006 à mars 2016 (+ avril 2016 provisoire)

(en %)

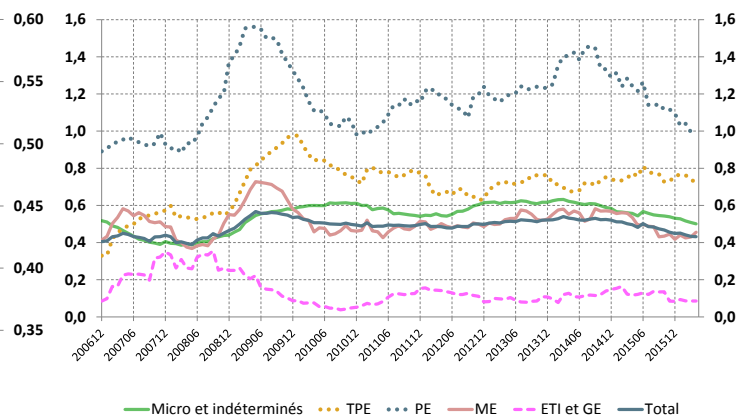


4 – Poids des défaillances des entreprises non financières en termes de crédit – décomposition par taille d'entreprise

Cumul sur les douze derniers mois

déc. 2006 à mars 2016 (+ avril 2016 provisoire)

(en points de %)



Source : Banque de France, Direction des Entreprises, Données disponibles fin mai 2016