

La balance des paiements France Juin 2015

Le 12 août 2015

Léger surplus des transactions courantes pour le troisième mois consécutif

Le solde des transactions courantes s'établit en juin 2015 à +1 milliard d'euros, après +0,2 milliard en mai et +0,1 milliard en avril (données cvs-cjo). L'amélioration du mois de juin résulte principalement de la réduction du déficit des échanges de biens (-1 milliard après -1,7 milliard). L'excédent des échanges de services enregistre une légère augmentation (1,8 milliard après 1,6 milliard). Le solde des revenus est globalement stable.

Au sein du compte financier (données non cvs), le solde des investissements directs nets est influencé notamment par des opérations de croissance externe de sociétés de services informatiques françaises à l'étranger. Les investissements de portefeuille se soldent par des entrées nettes (de 37,8 milliards), en raison notamment de cessions de titres par les résidents et dans une moindre mesure d'achats de titres par des non-résidents. A l'inverse, les opérations de prêts et emprunts (« autres investissements ») donnent lieu à des investissements nets à l'étranger (34,5 milliards).

Balance des paiements de la France

(En milliards d'euros)

	2013 BPM6 (a)	2014 BPM6 (a)	mai-15 BPM6 (b)	juin-15 BPM6 (b)
Compte de transactions courantes (cvs - cjo) (1)	-17,1	-19,7	0,2	1,0
<i>Biens (2)</i>	-43,0	-34,6	-1,7	-1,0
<i>Services</i>	22,4	17,8	1,6	1,8
<i>Revenus primaires</i>	47,9	44,5	3,7	3,7
<i>Revenus secondaires</i>	-44,4	-47,4	-3,5	-3,5
Compte de capital (brut)	1,9	2,2	0,1	0,0
Compte financier (brut)	-17,8	-10,9	-17,0	7,2
<i>Investissements directs</i>	-13,5	20,9	-4,3	5,9
- Français à l'étranger	11,8	26,3	-2,9	7,6
- Étrangers en France	25,3	5,4	1,4	1,7
<i>Investissements de portefeuille</i>	-60,6	-7,4	-5,9	-37,8
- Avoirs	44,7	77,2	11,9	-29,3
- Engagements	105,3	84,6	17,8	8,5
<i>Instruments financiers dérivés</i>	-16,8	-23,9	2,0	2,7
<i>Autres investissements</i>	74,5	-1,2	-8,5	34,5
<i>Avoirs de réserve (3)</i>	-1,5	0,7	-0,3	1,8
Erreurs et omissions (4)	-2,7	6,7	-10,5	2,6

(a) Données annuelles du rapport 2014.

(b) Données provisoires.

(1) Données corrigées des variations saisonnières et des jours ouvrables (cvs-cjo) pour les montants mensuels du compte de transactions courantes

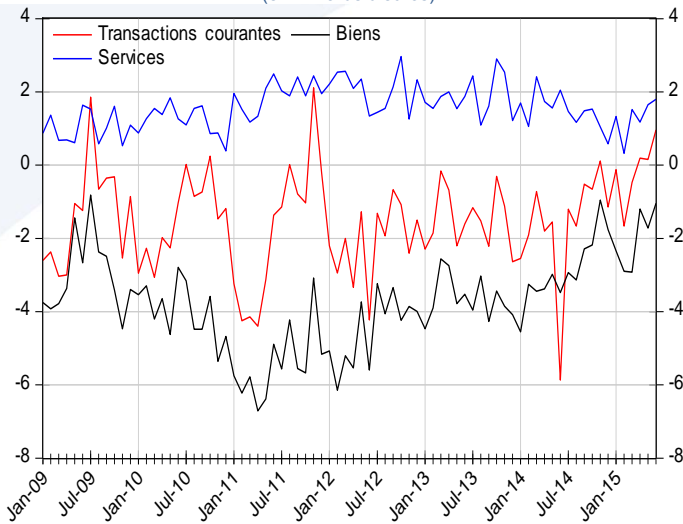
(2) Les données sur les échanges de biens sont FAB/FAB, comme les données d'échanges de marchandises publiées par la direction générale des douanes et des droits indirects. Elles recouvrent toutefois un périmètre différent, incluant notamment le négoce international.

(3) Les avoirs de réserve (bruts) repris en balance des paiements ont un périmètre plus étroit que les réserves nettes de change publiées par ailleurs, ces dernières incluant les avoirs en devises sur des résidents de la zone euro.

(4) Égales à la différence des soldes (capacité ou besoin de financement) du compte financier et des comptes de transactions courantes et de capital (en données brutes). Les erreurs et omissions reflètent généralement des décalages comptables dans la prise en compte de flux du compte financier.

Transactions courantes – solde des principales rubriques

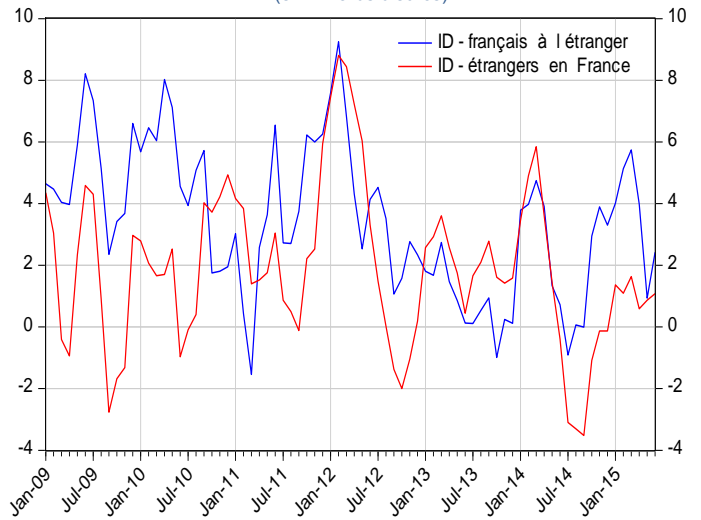
(en milliards d'euros)



Les séries figurant dans ce graphique sont en données corrigées des variations saisonnières et des jours ouvrables (cvs-cjo).

Investissements directs – moyenne mobile sur 3 mois

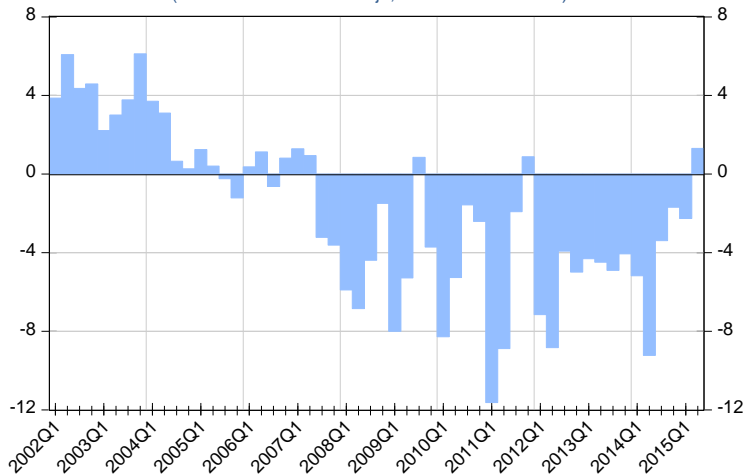
(en milliards d'euros)



Complément

Transactions courantes

(soldes trimestriels cvs-cjo, en milliards d'euros)



Les transactions courantes dégagent un surplus de 1,3 milliard au deuxième trimestre 2015. Depuis la mi-2007, des excédents trimestriels ont été observés à deux autres reprises. L'excédent constaté au deuxième trimestre 2015 reste modeste comparé à ceux enregistrés de manière récurrente avant 2005.

La Banque de France met à disposition sur son site internet une [note méthodologique détaillée sur la balance des paiements et la position extérieure](#).

Les demandes d'abonnement aux Stat Info peuvent être adressées à 2503-DIFFUSION-UT@banque-france.fr.