

Les défaillances d'entreprises en France Juin 2017

Le 10 août 2017

À fin mai 2017, le nombre de défaillances enregistrées sur les douze derniers mois diminue de 9,0 %

- À fin mai 2017, le cumul sur 12 mois du nombre de défaillances s'élève à 56 375, soit une baisse de 9,0 % par rapport à mai 2016 (cf. tableaux A et B et graphiques 1 et 2).
- Selon des données encore provisoires, le cumul des défaillances diminuerait à fin juin 2017 de 9,2 % (cf. tableaux A et B et graphiques 1 et 2).

Le recul des défaillances cumulées s'accélère dans la majorité des secteurs

- Les secteurs de la construction et des activités immobilières enregistrent les plus forts reculs du nombre de défaillances cumulées sur 12 mois (respectivement -15,4 % et -10,3 %). Le cumul des défaillances diminue également dans d'autres secteurs, notamment celui du commerce et de la réparation automobile (-9,5 %) et celui de l'hébergement et restauration (-9,3 %).
- En revanche, les défaillances progressent sur douze mois dans le secteur de l'agriculture, sylviculture et pêche (+9,4 %) et se stabilisent dans les transports et entreposage (+0,9 %).

Les défaillances cumulées reculent pour les PME et notamment les TPE

- Les défaillances cumulées reculent pour l'ensemble des PME (-9,0 %), et notamment pour les TPE (-16,6 %). L'augmentation des défaillances sur le segment des ETI-GE (+20,0%) est exceptionnelle par rapport à la tendance à la forte baisse des 6 derniers mois et ne concerne que 7 entreprises (cf. tableau B).

Les encours de crédits portés par les entreprises défaillantes sur les douze derniers mois représentent un peu plus de 0,37 % du total des encours de crédit déclarés au Service Central des Risques de la Banque de France.

Pour en savoir plus : les données sur les créations d'entreprises sont diffusées par l'INSEE : [Créations d'entreprises sur le site de l'INSEE](#)

Les demandes d'abonnement aux avis de ce Stat info peuvent être adressées à 2503-DIFFUSION-UT@banque-france.fr

A – Les défaillances d'entreprises par secteur d'activité

Défaillances en nombre d'unités légales, glissement en %

Secteur d'activité	Cumul 12 derniers mois ^a (données brutes)					Glissement 3 mois cvs-cjo ^b	Données mensuelles cvs-cjo		
	Mai 16	Mai 17	Mai 17/Mai 16	Juin 17 prov.	Juin 17/Juin 16	Mai 17	Mars 17	Avr. 17	Mai 17
Agriculture, sylviculture et pêche (AZ)	1 397	1 529	9,4%	1 520	9,5 %	19,8 %	138	128	160
Industrie (BE)	4 336	4 012	-7,5%	3 968	-7,4 %	-1,7 %	325	317	343
Construction (FZ)	15 200	12 863	-15,4%	12 547	-16,1 %	1,0 %	999	1 003	1 063
Commerce ; réparation automobile (G)	13 539	12 247	-9,5%	12 149	-8,7 %	2,9 %	1 056	977	1 037
Transports et entreposage (H)	1 780	1 796	0,9%	1 789	1,2 %	20,2 %	163	158	161
Hébergement et restauration (I)	8 286	7 513	-9,3%	7 366	-9,4 %	1,9 %	603	604	628
Information et communication (JZ)	1 469	1 386	-5,7%	1 373	-4,8 %	15,8 %	123	133	118
Activités financières et d'assurance (KZ)	1 195	1 096	-8,3%	1 080	-8,8 %	8,1 %	89	84	91
Activités immobilières (LZ)	2 166	1 943	-10,3%	1 894	-11,8 %	4,6 %	152	132	171
Soutien aux entreprises (MN)	6 453	6 003	-7,0%	5 862	-8,6 %	2,5 %	462	481	494
Enseignement, santé, action sociale et service aux ménages (P à S)	5 737	5 537	-3,5%	5 460	-4,0 %	11,2 %	469	442	552
Ensemble^c	61 948	56 375	-9,0 %	55 501	-9,2 %	5,5 %	4 714	4 504	4 860

Source : Banque de France – Base Fiben. Données disponibles fin juillet 2017

Calcul : Banque de France – Direction des Entreprises – Observatoire des Entreprises

^a Cumul des douze derniers mois comparé au cumul des mêmes mois un an auparavant

^b Cumul des trois derniers mois comparé au cumul des trois mois précédents

^c La ligne « Ensemble » comprend des unités légales dont le secteur d'activité n'est pas connu

Méthodologie disponible à l'adresse : <https://www.banque-france.fr/statistiques/acces-aux-series/methodologies>

Toutes les séries publiées par la Banque de France sont accessibles à l'adresse [Webstat Banque de France](#)

B – Les défaillances d'entreprises par taille

Défaillances en nombre d'unités légales, glissement en %

Taille	Cumul 12 derniers mois ^a (données brutes)				Glissement 3 mois cvs-cjo ^b		Données mensuelles cvs-cjo		
	Mai 16	Mai 17	Mai 17/Mai 16	Jun 17 prov.	Jun 17/Juin 16	Mai 17	Mars 17	Avr. 17	Mai 17
PME, dont	61 913	56 333	-9,0 %	55 460	-9,2 %	5,5 %	4 711	4 502	4 851
Microentreprises et taille indéterminée	58 543	53 444	-8,7 %	52 637	-8,9 %	6,1 %	4 478	4 279	4 613
Très petites entreprises	2 043	1 703	-16,6 %	1 659	-16,7 %	-9,9 %	119	133	132
Petites entreprises	965	887	-8,1 %	873	-8,3 %	-9,5 %	68	71	81
Moyennes entreprises	362	299	-17,4 %	291	-18,3 %	-4,8 %	24	17	26
ETI-GE	35	42	20,0 %	41	36,7 %				
Ensemble	61 948	56 375	-9,0 %	55 501	-9,2 %	5,5 %	4 714	4 504	4 860

Source : Banque de France – Base Fiben. Données disponibles fin juillet 2017

Calcul : Banque de France – Direction des Entreprises – Observatoire des Entreprises

^a Cumul des douze derniers mois comparé au cumul des mêmes mois un an auparavant

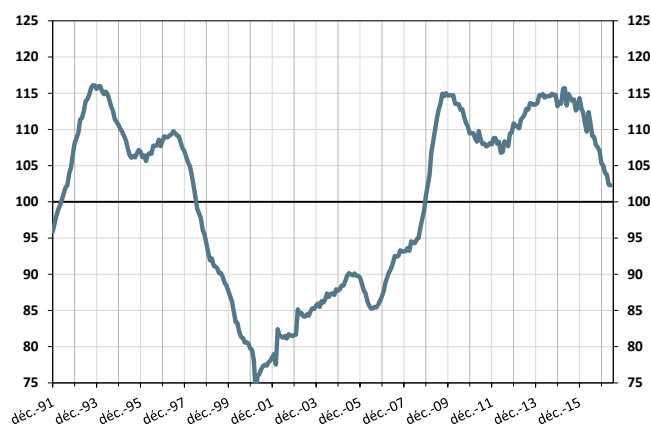
^b Cumul des trois derniers mois comparé au cumul des trois mois précédents

C – Évolution des défaillances d'entreprises

1 – Indice de défaillance

Cumul sur les douze derniers mois
déc. 1991 à mai 2017

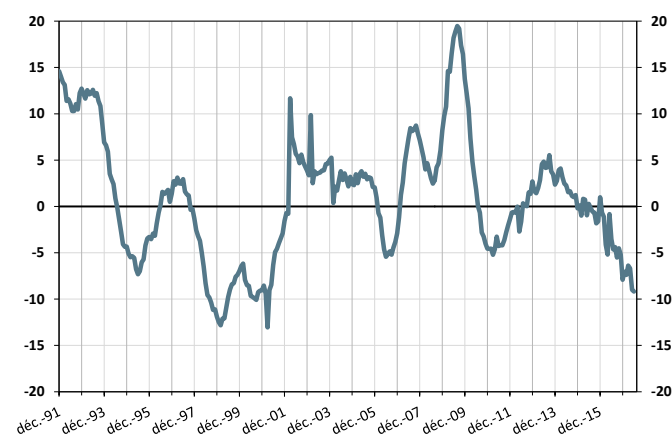
(en points, base 100 = moyenne déc. 90 – mai 2017)



2 – Évolution du nombre de défaillances

Glissement annuel du cumul sur douze mois
déc. 1991 à mai 2017 (+ juin 2017 provisoire)

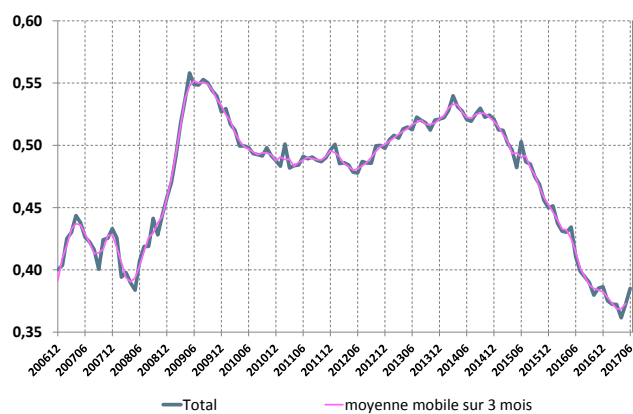
(en %)



3 – Poids des défaillances des entreprises non financières en termes de crédit – ensemble des entreprises

Cumul sur les douze derniers mois
déc. 2006 à mai 2017 (+ juin 2017 provisoire)

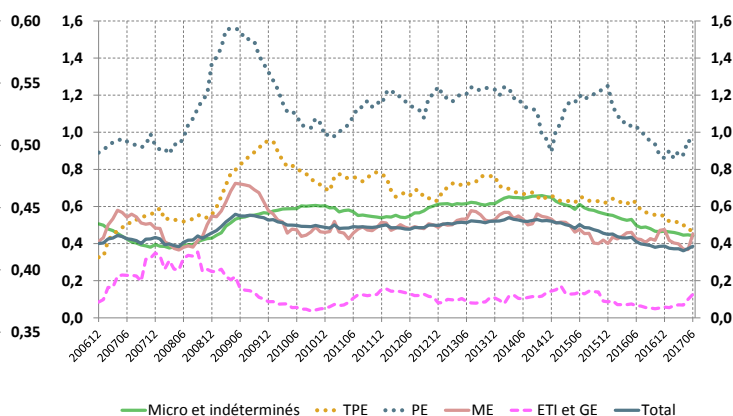
(en %)



4 – Poids des défaillances des entreprises non financières en termes de crédit – décomposition par taille d'entreprise

Cumul sur les douze derniers mois
déc. 2006 à mai 2017 (+ juin 2017 provisoire)

(en %)



Source : Banque de France, Direction des Entreprises, Données disponibles fin juillet 2017