

Taux d'endettement des agents non financiers – Comparaisons internationales • T3 2022

Malgré un repli des moyennes européennes sous l'effet de la croissance du PIB nominal, le ratio de dette privée reste stable et élevé en France, et celui de dette publique augmente

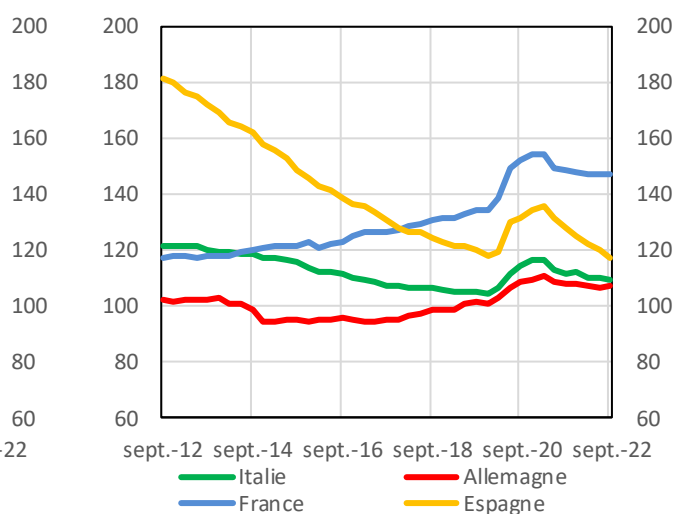
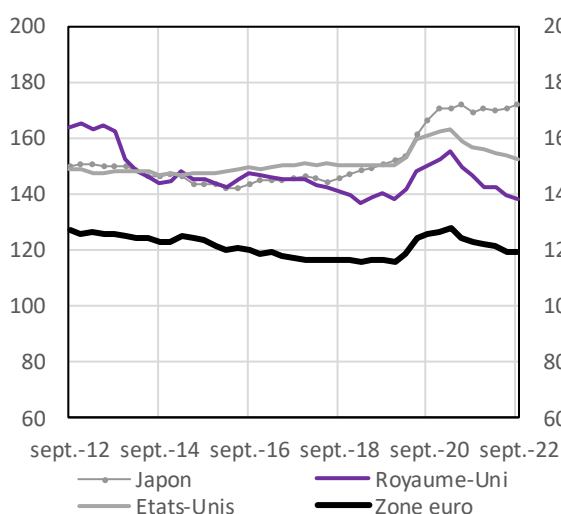
Taux d'endettement du secteur privé non financier (en % du PIB)

Au troisième trimestre 2022, le taux d'endettement du secteur privé non financier (ménages + sociétés non financières) de la zone euro s'établit à 119,2 % du PIB soit une baisse de 0,4 point par rapport au trimestre précédent (après - 1,6 point au T2 2022). L'endettement en valeur nominale continue d'augmenter légèrement mais cette hausse est plus que compensée par la nette croissance annuelle du PIB nominal.

La baisse est particulièrement marquée en Espagne (- 3 points) ; le ratio de dette privée diminue également en Italie (- 0,5 point) tandis qu'il augmente en Allemagne (+ 0,7 point au T3 2022). Le ratio français est stable (la hausse de la dette ayant été compensée par la croissance du PIB nominal) et s'établit à 147 % du PIB. Le ratio de dette privée français reste le plus élevé des grands pays européens. En dehors de la zone euro, le taux d'endettement du secteur privé non financier diminue davantage au Royaume-Uni (- 1,8 point au T3 2022) qu'aux États-Unis (- 1,2 point). Il augmente au Japon (+ 0,9 point de PIB).

Dette des agents non financiers privés (en % du PIB)

| | sept.-21 | déc.-21 | mars-22 | juin-22 | sept.-22 |
|----------------|----------|---------|---------|---------|----------|
| États-Unis | 157,2 | 155,8 | 154,8 | 154,0 | 152,8 |
| Japon | 169,3 | 170,7 | 169,7 | 170,9 | 171,8 |
| zone euro | 123,2 | 122,2 | 121,2 | 119,6 | 119,2 |
| dont Allemagne | 108,3 | 107,9 | 107,3 | 106,6 | 107,3 |
| France | 148,4 | 147,9 | 147,1 | 147,0 | 147,0 |
| Italie | 111,3 | 112,1 | 110,5 | 109,8 | 109,3 |
| Espagne | 128,0 | 125,4 | 122,0 | 119,9 | 116,9 |
| Royaume-Uni | 147,0 | 142,4 | 142,3 | 139,9 | 138,1 |





Taux d'endettement des ménages (en % du PIB et en % du RDB)

| | Dette Ménages | | | | |
|-----------------------|---------------|--------------|--------------|--------------|--------------|
| | sept.-21 | déc.-21 | mars-22 | juin-22 | sept.-22 |
| États-Unis | 105,5 | 104,7 | 103,3 | 103,0 | 102,4 |
| | 125,3 | 126,4 | 130,1 | 132,3 | 133,8 |
| Japon | 67,6 | 67,9 | 67,9 | 68,1 | 68,1 |
| | 115,9 | 115,7 | 113,5 | 114,6 | 115,0 |
| zone euro (ZE) | 60,5 | 59,9 | 59,1 | 58,7 | 58,2 |
| | 97,3 | 97,0 | 96,7 | 96,8 | 95,9 |
| dont Allemagne | 56,9 | 56,7 | 56,0 | 55,8 | 55,7 |
| | 90,9 | 91,1 | 90,8 | 90,4 | 89,7 |
| France | 66,1 | 65,6 | 65,7 | 65,6 | 65,7 |
| | 101,7 | 101,7 | 102,4 | 102,7 | 102,4 |
| Italie | 43,5 | 43,4 | 43,0 | 42,8 | 42,6 |
| | 64,2 | 64,4 | 64,0 | 63,9 | 63,5 |
| Espagne | 59,8 | 58,4 | 56,9 | 56,5 | 54,4 |
| | 90,2 | 89,3 | 88,4 | 88,9 | 87,6 |
| Royaume-Uni | 88,9 | 86,7 | 85,1 | 84,3 | 83,8 |
| | 131,7 | 130,1 | 130,4 | 130,2 | 130,1 |

Taux d'endettement des sociétés non financières (en % du PIB)

| | Dette SNF (en % du PIB) | | | | |
|-----------------------|-------------------------|--------------|--------------|--------------|--------------|
| | sept.-21 | déc.-21 | mars-22 | juin-22 | sept.-22 |
| États-Unis | 51,7 | 51,1 | 51,4 | 51,0 | 50,4 |
| Japon | 101,7 | 102,8 | 101,8 | 102,8 | 103,7 |
| zone euro | 62,7 | 62,3 | 62,1 | 60,9 | 61,0 |
| dont Allemagne | 51,4 | 51,2 | 51,3 | 50,8 | 51,6 |
| France | 82,3 | 82,3 | 81,5 | 81,4 | 81,3 |
| Italie | 67,8 | 68,7 | 67,4 | 66,9 | 66,6 |
| Espagne | 68,1 | 67,0 | 65,2 | 63,4 | 62,5 |
| Royaume-Uni | 58,1 | 55,7 | 57,2 | 55,5 | 54,3 |

Sources : Comptes nationaux trimestriels et Eurostat

Réalisation : Direction générale des Statistiques, des Études et de l'International, le 22 février 2023

Taux d'endettement des administrations publiques (en % du PIB)

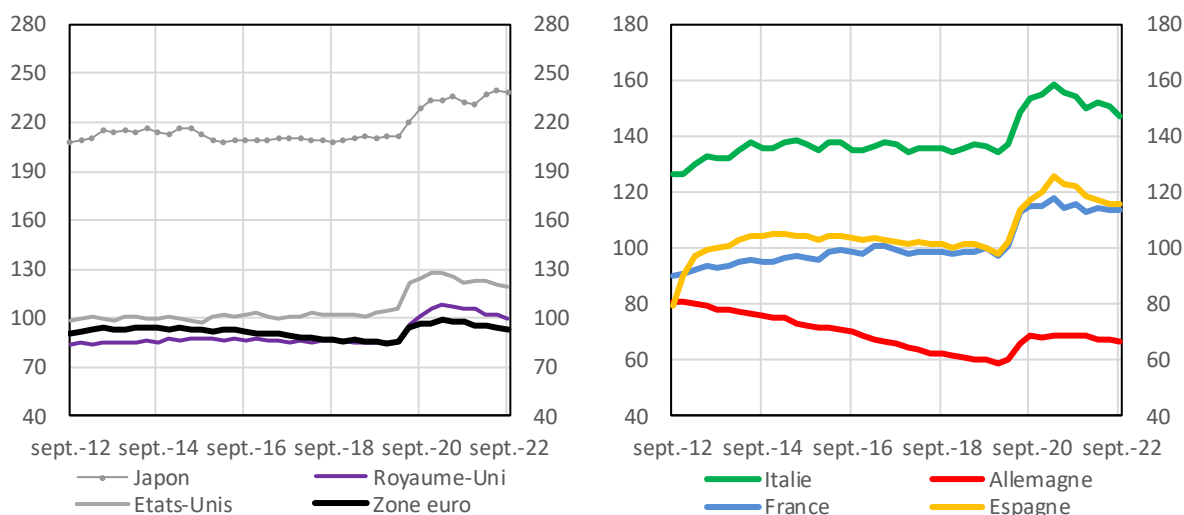
Dans la zone euro, le taux d'endettement des administrations publiques diminue de 1,2 point par rapport au trimestre précédent en raison de la croissance du PIB nominal au dénominateur. Il s'établit à 93 % du PIB au T3 2022. Pour autant la dette au numérateur de ce taux continue d'augmenter (cf. compléments). Le ratio de dette publique baisse plus nettement en Italie (- 3,1 points de PIB) qu'en Allemagne et en Espagne (respectivement - 0,5 point et - 0,4 point). Il augmente en France (+ 0,4 point, malgré la hausse du PIB annuel glissant).

En dehors de la zone euro, le taux d'endettement des administrations publiques baisse davantage au Royaume-Uni (- 1,8 point au T3 2022) qu'au Japon et aux États-Unis (respectivement - 1,2 point et - 1 point).

Dettes des administrations publiques (en % du PIB)

| | sept.-21 | déc.-21 | mars-22 | juin-22 | sept.-22 |
|----------------|----------|---------|---------|---------|----------|
| États-Unis | 121,9 | 122,9 | 122,8 | 120,3 | 119,3 |
| Japon | 232,1 | 231,6 | 237,3 | 240,0 | 238,8 |
| zone euro* | 97,3 | 95,4 | 95,2 | 94,2 | 93,0 |
| dont Allemagne | 68,6 | 68,6 | 67,4 | 67,2 | 66,6 |
| France | 115,6 | 112,8 | 114,7 | 113,3 | 113,7 |
| Italie | 154,2 | 150,3 | 152,1 | 150,4 | 147,3 |
| Espagne | 121,9 | 118,3 | 117,4 | 116,1 | 115,6 |
| Royaume-Uni* | 106,2 | 105,9 | 102,1 | 102,0 | 100,2 |

* Dette au sens de "Maastricht" pour les pays de l'Union Européenne, exprimée en valeur nominale.



Compléments

L'endettement comprend, pour chacun des secteurs considérés, les crédits obtenus des intermédiaires financiers résidents et non-résidents (donc à l'exception des crédits intra-groupes et inter-entreprises ainsi que des crédits commerciaux) et les encours de titres émis en valeur nominale. Pour les autres pays, dont les données sont moins détaillées, l'endettement des SNF sous forme de crédits est calculé en retirant du total des crédits reçus le montant des financements apportés sous forme d'opérations de prêts, essentiellement à des entreprises affiliées résidentes et non-résidentes.



Décomposition de la variation du ratio d'endettement des ménages au T3 2022 (en points de pourcentage du PIB)

| | <i>Variation du ratio</i> | <i>Effet variation dette</i> | <i>Effet variation du PIB nominal</i> |
|----------------|---------------------------|------------------------------|---------------------------------------|
| États-Unis | -0,6 | 1,7 | -2,2 |
| Japon | 0,0 | 0,2 | -0,2 |
| zone euro (ZE) | -0,5 | 0,5 | -1,0 |
| dont Allemagne | 0,0 | 0,8 | -0,8 |
| France | 0,0 | 0,7 | -0,7 |
| Italie | -0,2 | 0,3 | -0,5 |
| Espagne | -2,1 | -0,8 | -1,3 |
| Royaume-Uni | -0,6 | 1,2 | -1,8 |

Décomposition de la variation du ratio d'endettement des SNF au T3 2022 (en points de pourcentage du PIB)

| | <i>Variation du ratio</i> | <i>Effet variation dette</i> | <i>Effet variation du PIB nominal</i> |
|----------------|---------------------------|------------------------------|---------------------------------------|
| États-Unis | -0,6 | 0,5 | -1,1 |
| Japon | 0,9 | 1,2 | -0,4 |
| zone euro | 0,1 | 1,1 | -1,0 |
| dont Allemagne | 0,8 | 1,5 | -0,7 |
| France | -0,1 | 0,7 | -0,8 |
| Italie | -0,3 | 0,5 | -0,7 |
| Espagne | -0,9 | 0,6 | -1,5 |
| Royaume-Uni | -1,2 | 0,0 | -1,2 |

Décomposition de la variation du ratio d'endettement des administrations publiques au T3 2022 (en points de pourcentage du PIB)

| | <i>Variation du ratio</i> | <i>Effet variation dette</i> | <i>Effet variation du PIB nominal</i> |
|----------------|---------------------------|------------------------------|---------------------------------------|
| États-Unis | -0,9 | 1,7 | -2,6 |
| Japon | -1,2 | -0,3 | -0,8 |
| zone euro | -1,2 | 0,4 | -1,6 |
| dont Allemagne | -0,6 | 0,3 | -0,9 |
| France | 0,4 | 1,6 | -1,2 |
| Italie | -3,1 | -1,4 | -1,7 |
| Espagne | -0,5 | 2,2 | -2,7 |
| Royaume-Uni | -1,8 | 0,4 | -2,2 |

